



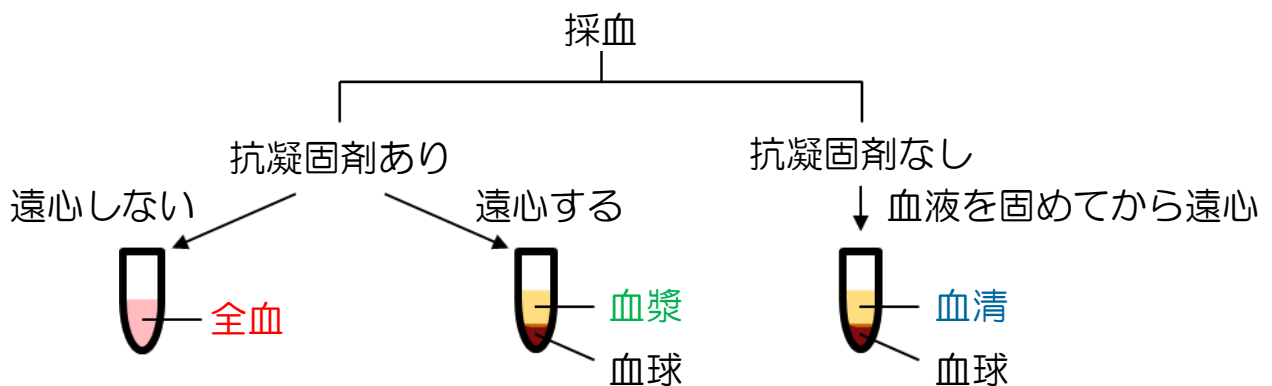
MENU

1. なぜ血液検体では採血管の種類が多いのか？
2. 診療前検査の検体到着から結果報告まで ~CBC編~
3. 尿中L-FABPは、急性腎障害の早期診断や糖尿病性腎症の病期進行・治療効果判定に有用です
4. 適切な手指衛生を行いましょう

1. なぜ血液検体では採血管の種類が多いのか？

調べたい検査項目により、「検査対象」、「抗凝固剤の種類」および「採血量」が異なります。そのため、これらの組み合わせで、院内には23種類の採血管があります。採血管一覧表を配布していますので、お問い合わせください。

1. 検査対象：全血、血漿、および血清があります



2. 抗凝固剤の種類：検査項目により抗凝固剤の種類が異なります

EDTA-2K

クエン酸Na

ヘパリン

フッ化Na

3. 採血量：検査項目により使用量（必要量）が異なります

お問い合わせ：副部長室 内線36350

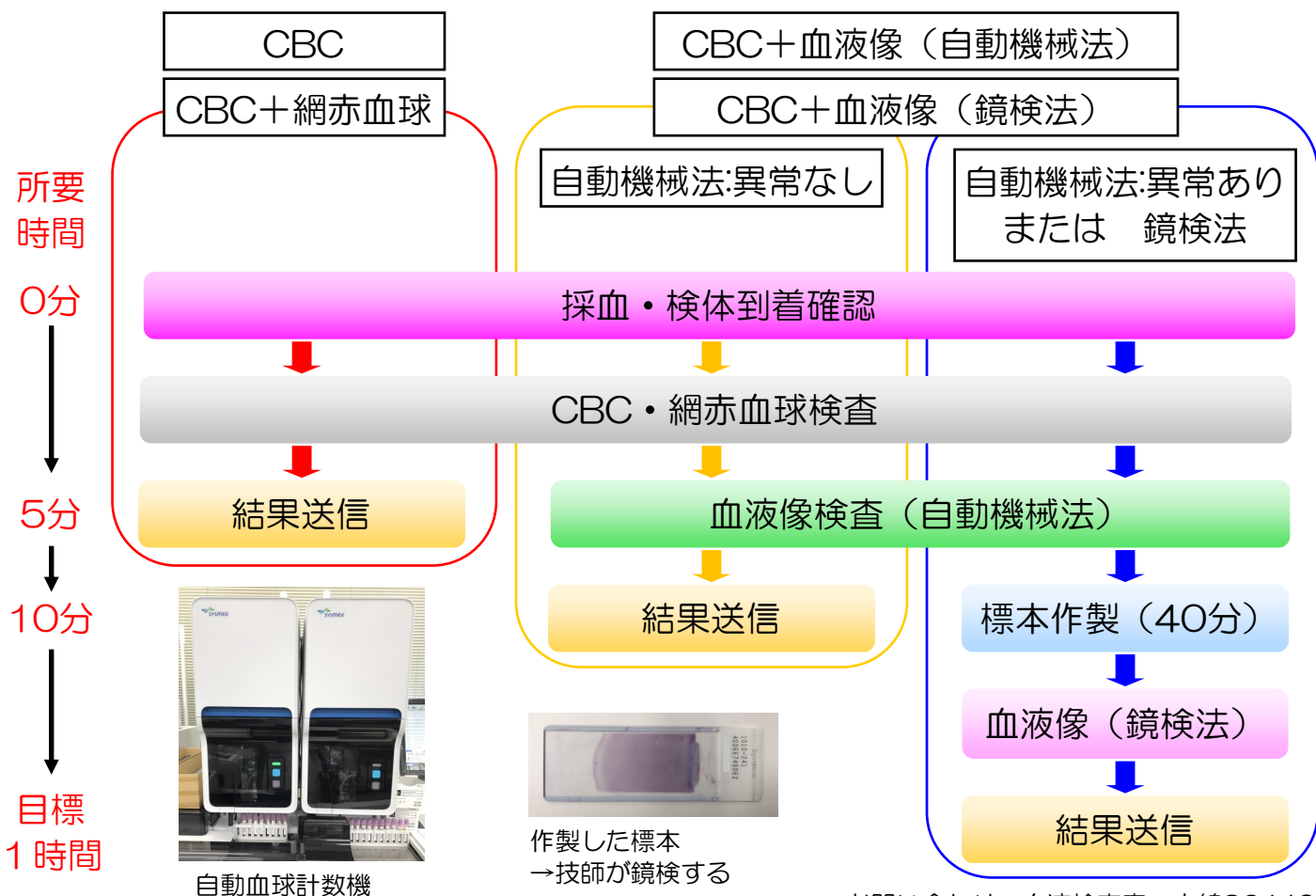
2. 診療前検査の検体到着から結果報告まで ～CBC編～

血算の診療前検査のオーダーには、「CBC」、「CBC+網赤血球」、「CBC+血液像（自動機械法）」、「CBC+血液像（鏡検法）」の4つがあります。通常は5～10分と迅速な報告が可能ですが、しかし、自動機械法で異常が見られた場合や鏡検法では、ギムザ染色による標本作製と技師による目視鏡検を行うため、最終報告までに約1時間を要します。その場合には、まず自動機械法の間接報告と目視鏡検項目に「検査中」が表示されます。目視鏡検が終わると「検査中」が「済」と変更され、最終報告となります。

<自動機械法の結果>		<目視鏡検の結果>	
Total-NE	60.0	Total-NE	***
Lymph	31.5	Seg	58.0
Mono	5.1	Band	2.0
Eosino	2.6	Lymph	30.0
Baso	0.8	Mono	5.0
目視鏡検	検査中	Eosino	3.0
		Baso	2.0
		目視鏡検	済



結果報告までの流れ



お問い合わせ：血液検査室 内線36440

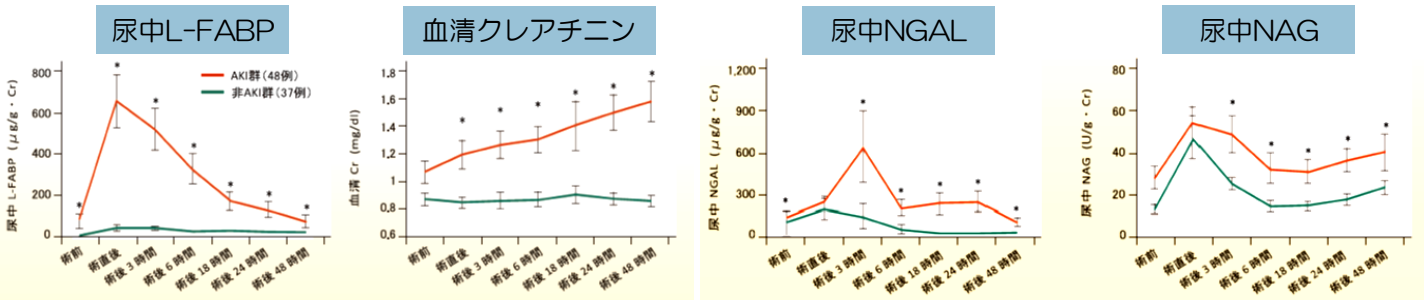
3. 尿中L-FABPは、急性腎障害の早期診断や糖尿病性腎症の病期進行・治療効果判定に有用です

L-FABPは、近位尿細管上皮細胞に発現する蛋白で、尿細管障害の進行前に尿中へ排泄されます。そのため、尿中L-FABPは、尿細管機能障害を伴う腎疾患の早期診断、糖尿病性腎症の病期進行や治療効果の判定などに有用です。

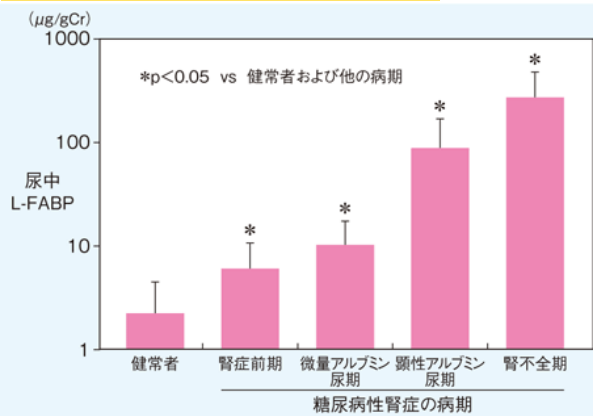
通常検体検査項目として、院内で測定しておりますので、ご利用ください。

心血管術後の腎機能障害マーカーの変動 (聖マリアンナ医科大学誌 2013, 41:19-25)

術後48時間後におけるAKI発症有無で2群に分け、各腎機能障害マーカーの変動を調べた。尿中L-FABPのみが、AKI群(赤線)で術直後に高値となり、AKIの早期診断における有用なマーカーと考えられる。



糖尿病性腎症とL-FABP (Diabetes Care 2011, 34: 691-696)



慢性腎臓病(CKD)の原因疾患の代表である糖尿病性腎症患者の尿では、微量アルブミンの出現よりも早期に、L-FABPが検出できます。また、糖尿病性腎症の病期進行と共に、尿中L-FABP値は上昇します。

尿中L-FABPを測定すべきタイミングと目的 (検査と技術 2017, 45: 884-886)

急性腎障害 (AKI)

- ▷ AKI 診断前：尿細管障害の診断
 - 来院時
 - 造影剤などの腎障害性薬剤の投与前、投与後
 - 手術前、手術直後
- ▷ AKI 発症時：AKI 重症度の把握や予後予測、CKD 移行ハイリスク群の判別
- ▷ AKI 発症後：CKD 発症のモニタリング

慢性腎臓病 (CKD)

- ▷ CKD が疑われる場合：尿細管障害の診断
 - 初診時
 - 他科から血清クレアチニン増加のため紹介された患者
- ▷ CKD 患者：疾患モニタリング
 - 予約来院：定期的なモニタリング (1年に1~4回)
 - 予約前に主訴があり来院

お問い合わせ：生化学検査室 内線36430

4. 適切な手指衛生を行いましょう

手指には、皮膚常在菌と通過菌が存在します。「石けんと流水」や「擦式手指消毒薬」による適切な手指衛生は、通過菌（黄色ブドウ球菌や大腸菌など）の除去に効果があり、医療関連感染の予防に重要です。石けんと流水は30秒、擦式手指消毒薬は15秒以上行ってください。

種類

	適応
石けんと流水	<ul style="list-style-type: none"> 目に見える汚れがある場合 トイレを使用した後 芽胞形成性病原体などのアルコール耐性の微生物に暴露した場合
擦式手指消毒薬	<ul style="list-style-type: none"> 上記以外

タイミング



方法

1. 石けんと流水



2. 擦式手指消毒薬



お問い合わせ：感染制御部 内線36330

広報委員：遠藤明美、古谷大輔、近藤 崇、米澤 仁、高橋祐輔、田本悠佳