



札幌医科大学教学 IR データブック 2020

2021年10月18日

札幌医科大学 医療人育成センター 統合 IR 部門

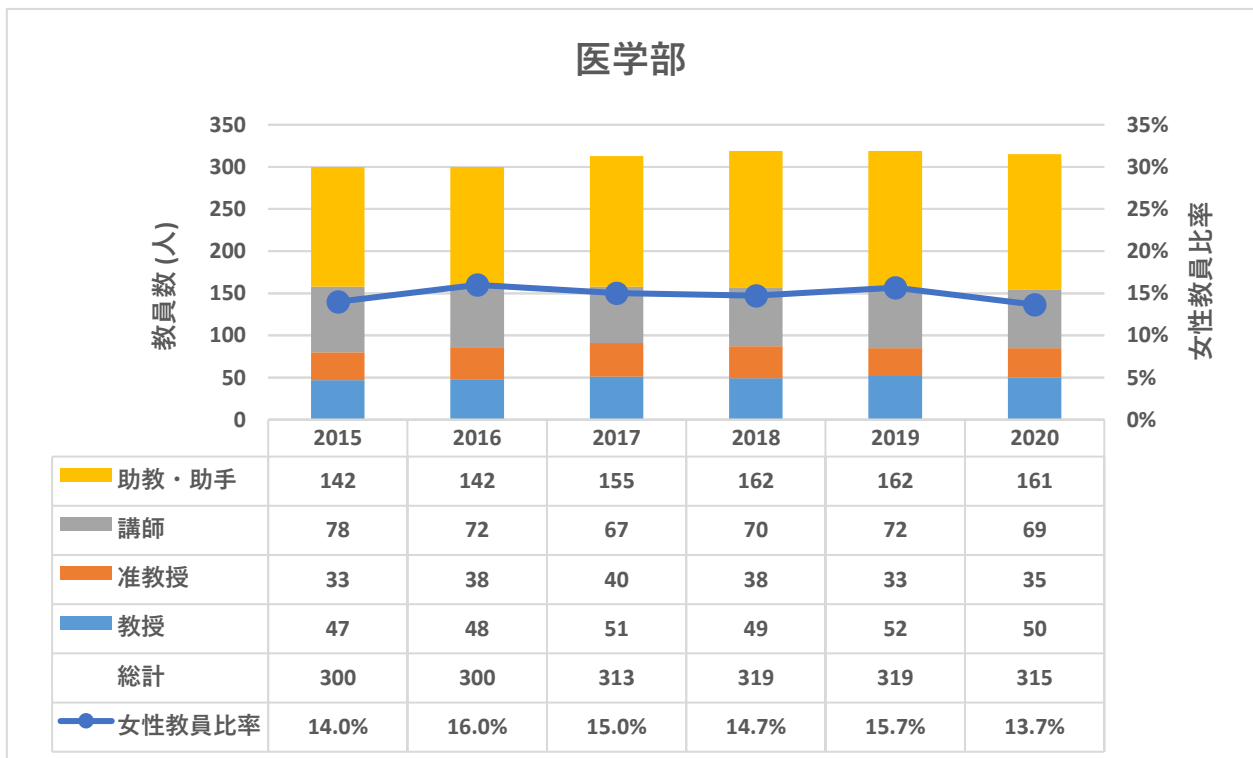
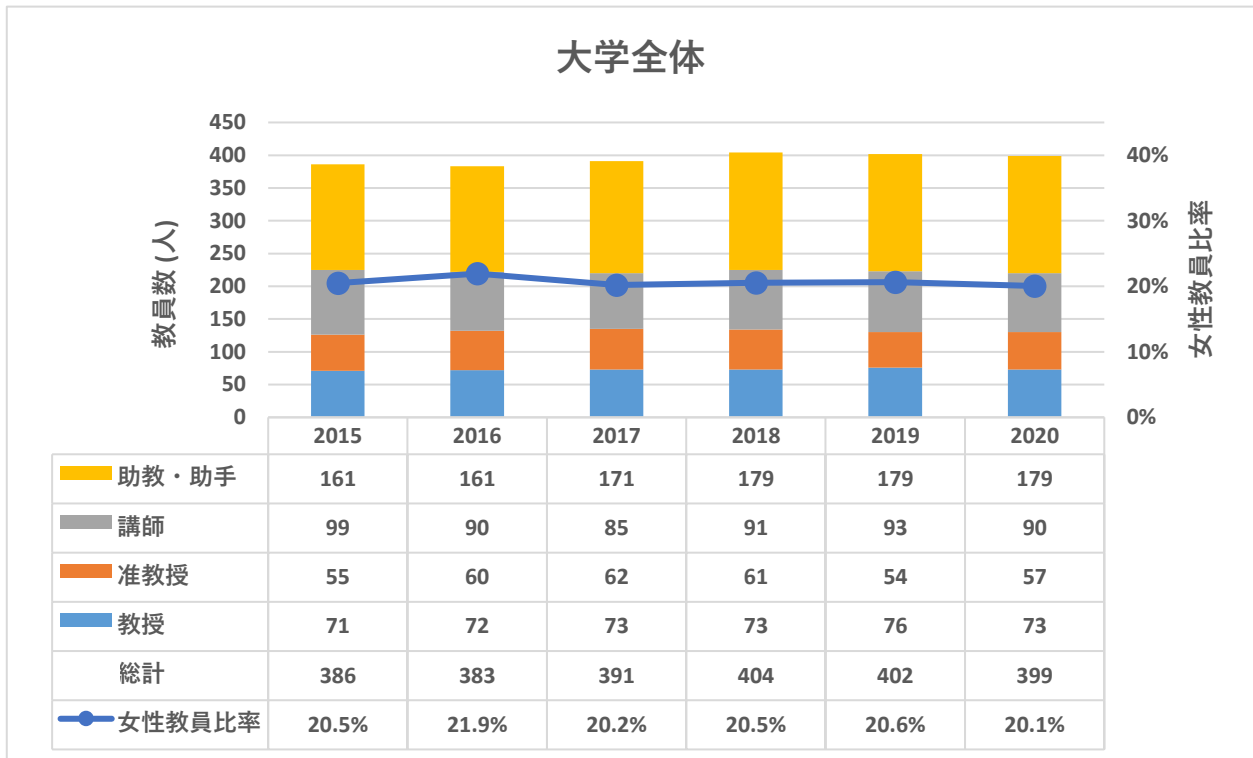
目次

1. 教職員・学生数等	
1-1 教員数推移	2
1-2 在学生数推移	4
1-3 定員充足数・教員一人当たりの学生数 (S/T 比)	5
2. 出願者数・入学状況	
2-1 出願者数・合格率推移	6
2-2 出願状況地域比較	8
2-3 入学者年齢地域推移	9
2-4 入学者男女比推移	13
2-5 入学者入試得点推移	14
2-6 入学者比率出願倍率 (全国との比較)	15
3. 在学時状況	
3-1 ストレート進級率推移	16
3-2 留年者・休学者数推移	17
3-3 標準年限超過者数推移	18
3-4 奨学金等受給者・受給率推移	19
4. 卒業時状況	
4-1 年度別卒業生数・卒業率推移	20
4-2 年度別卒後初期研修先推移	21
4-3 国家試験合格状況	22
4-4 卒後直近の進路状況	24
5. 卒業後状況	
5-1 (初期)臨床研修先一覧	26
5-2 卒業生アンケート (2020 年度試行調査)	27
5-3 学外病院アンケート (2020 年度試行調査)	31
6. 全国データ	
6-1 令和 2 年度医学部医学科入学状況	37
6-2 令和元年度国家試験等の状況	40

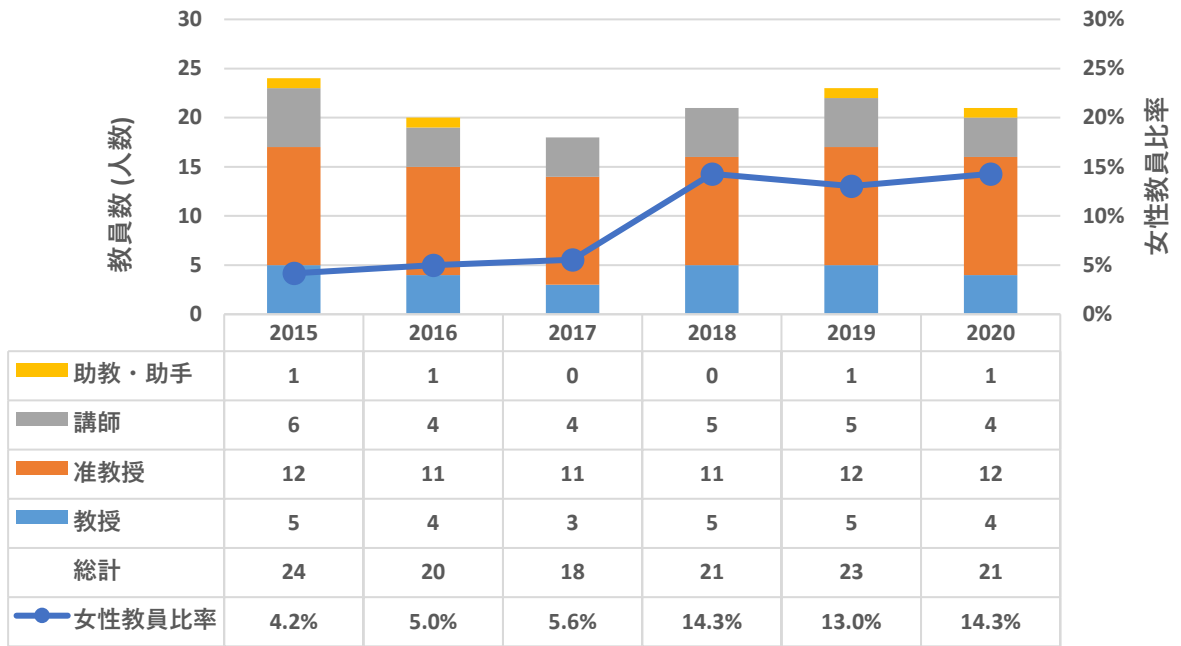
1. 教職員・学生数等

1-1 教員数推移

(情報源：総務課)

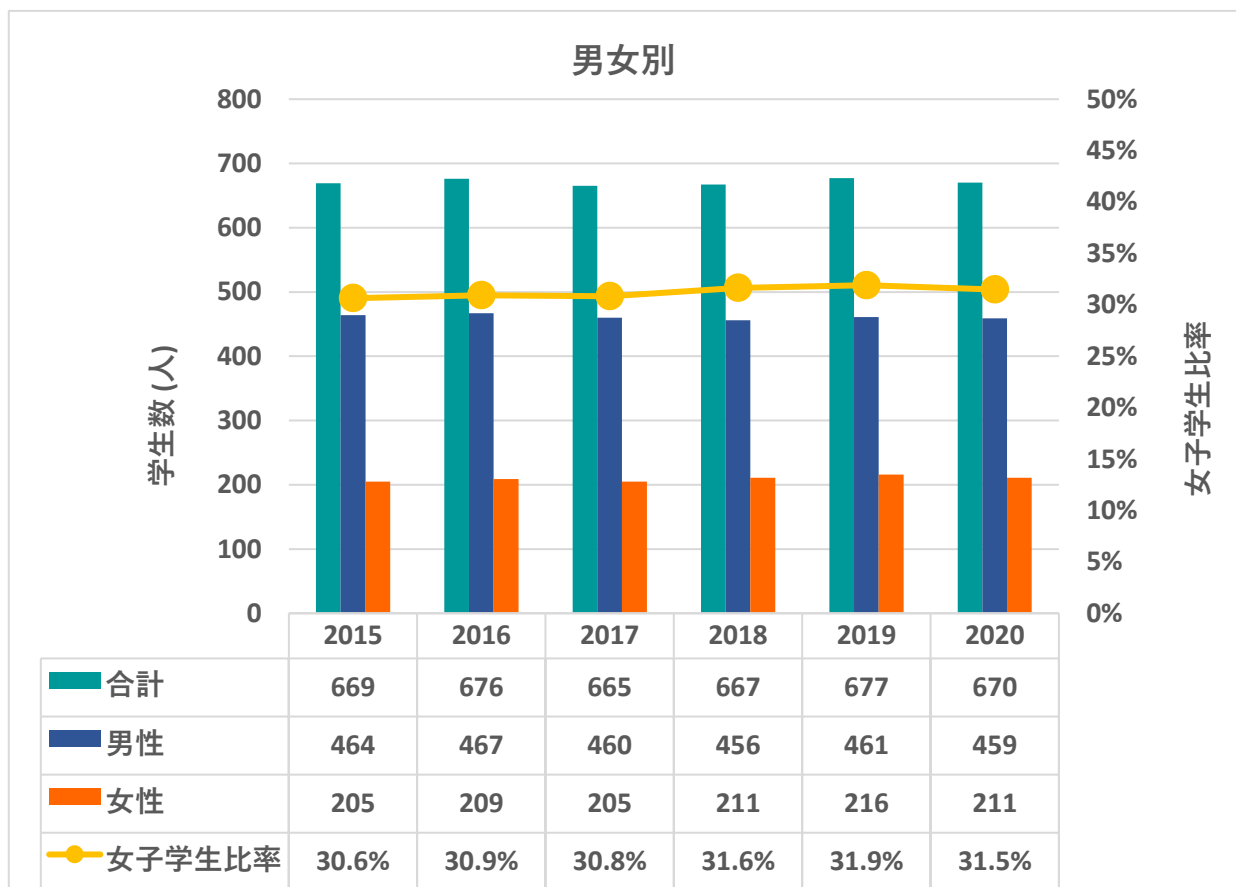
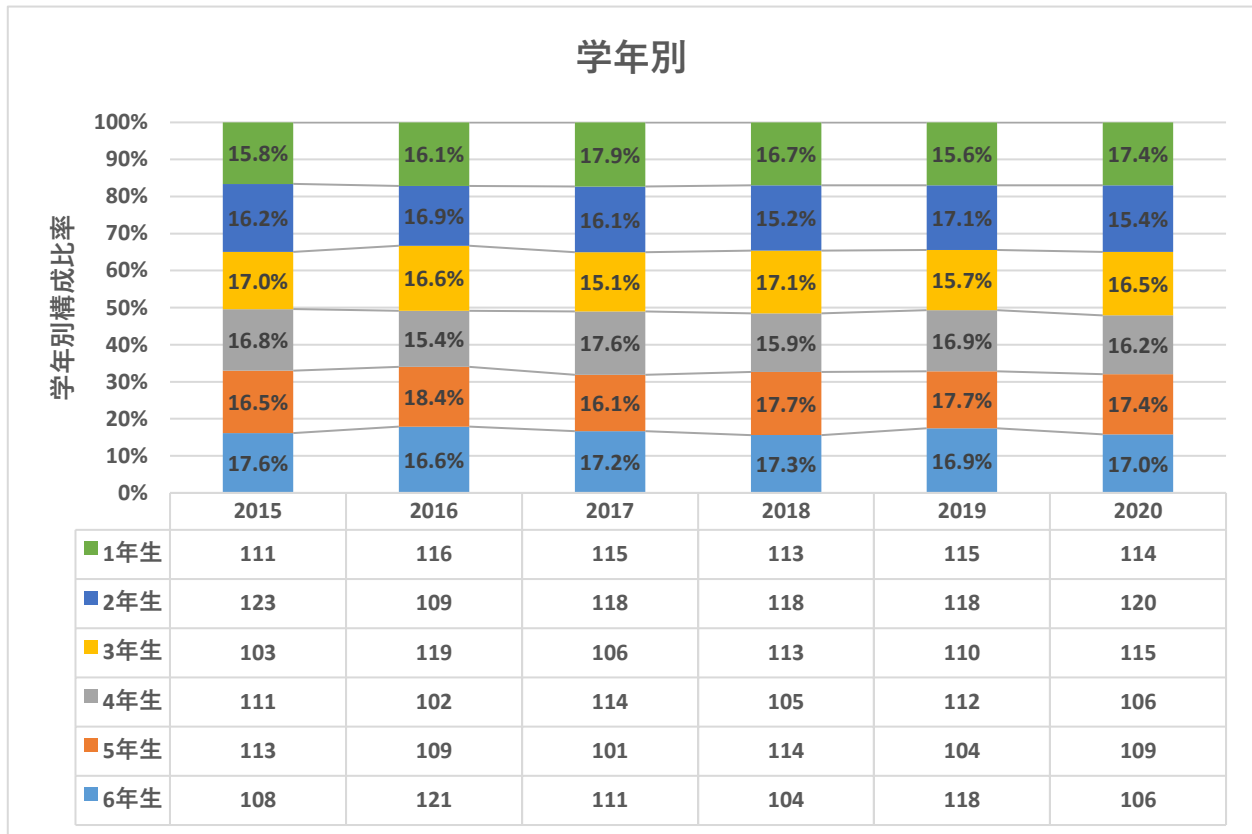


医療人育成センター

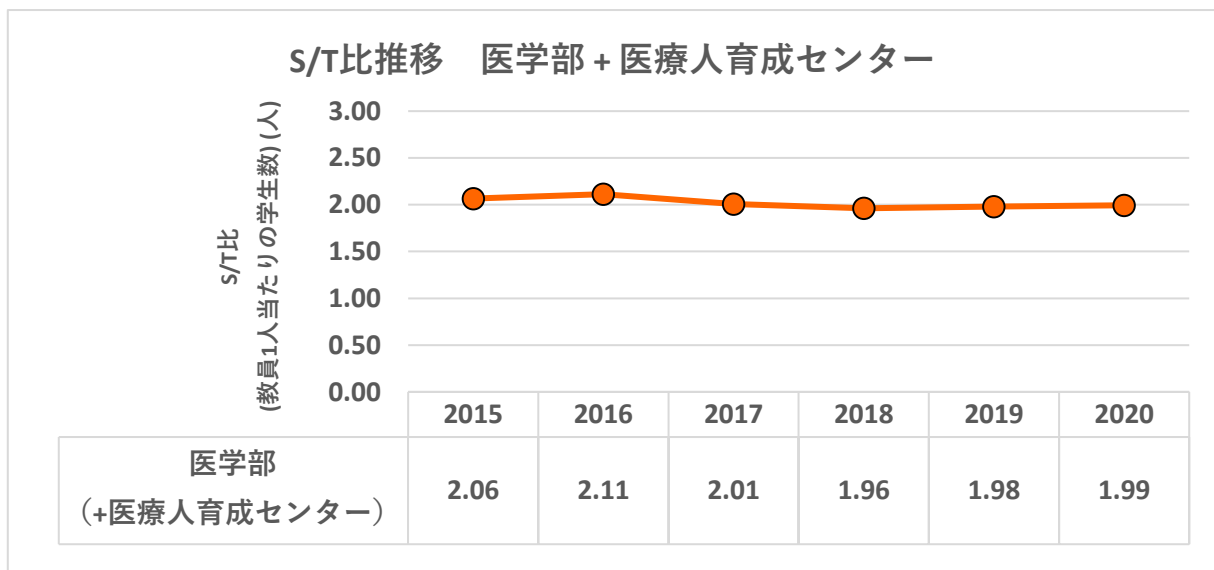
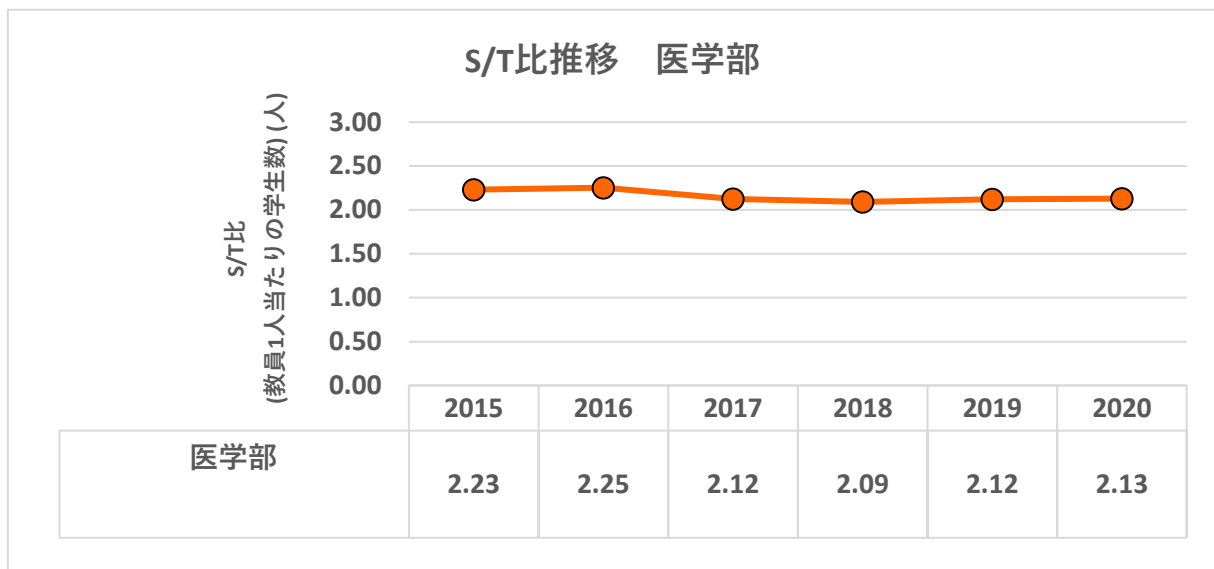
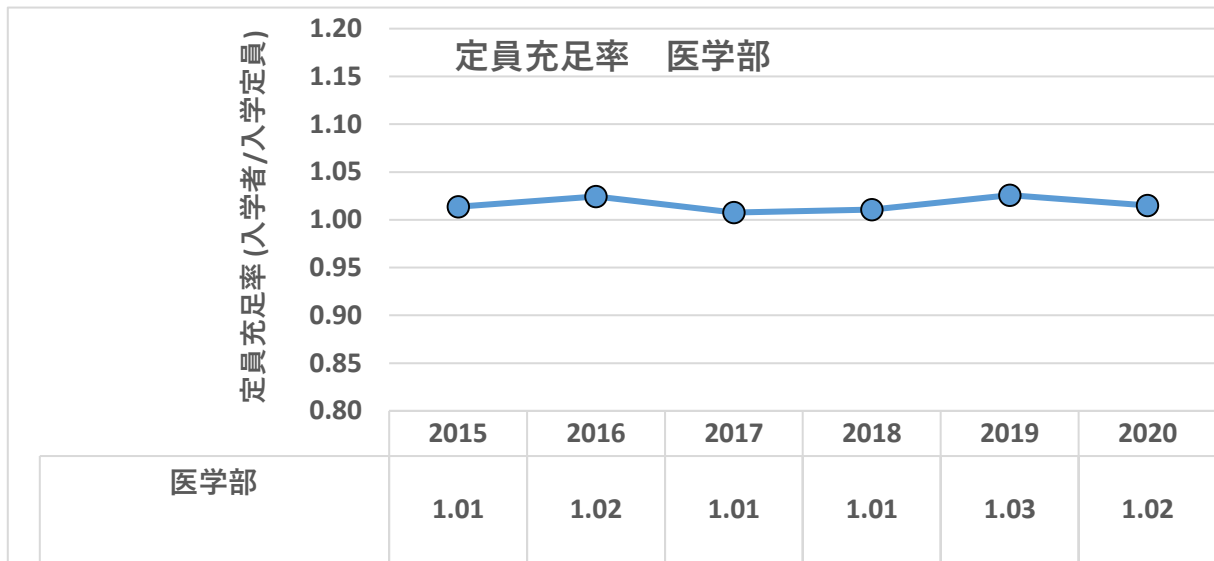


1-2 在学生数推移

(情報源:学務課)



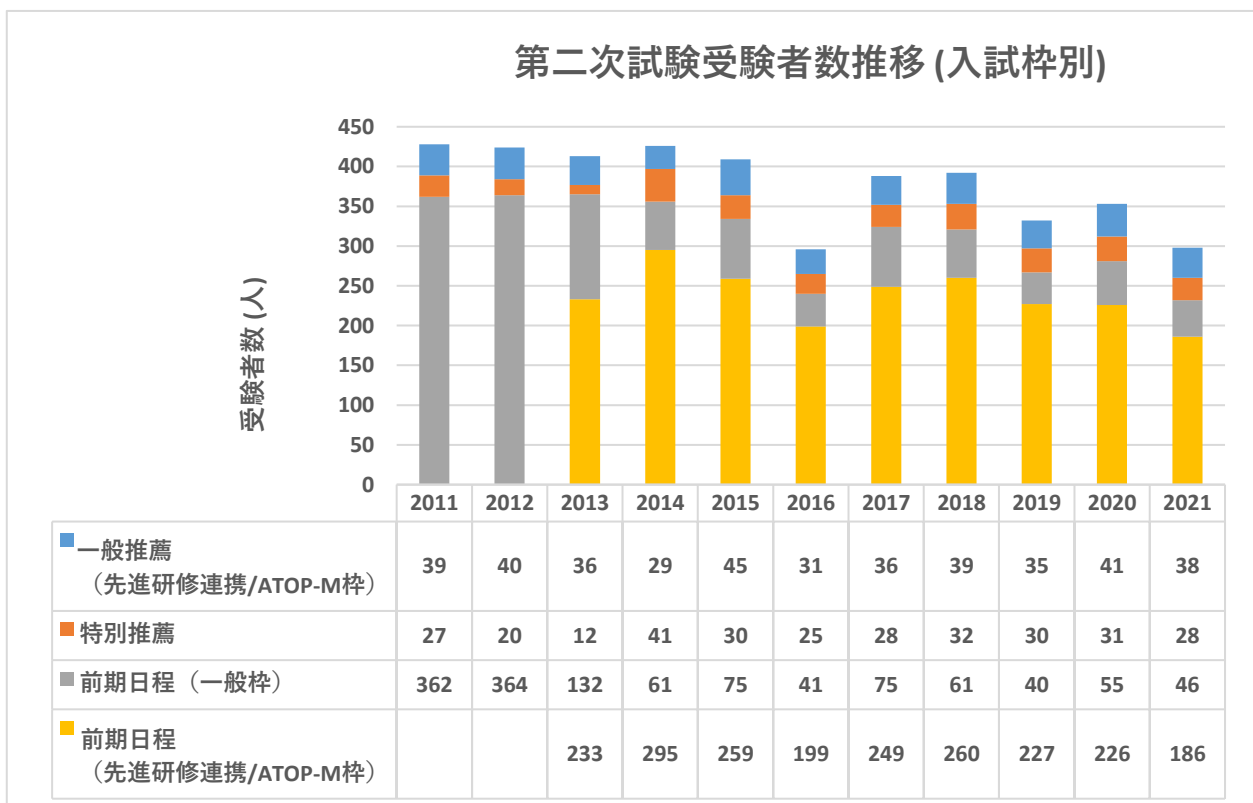
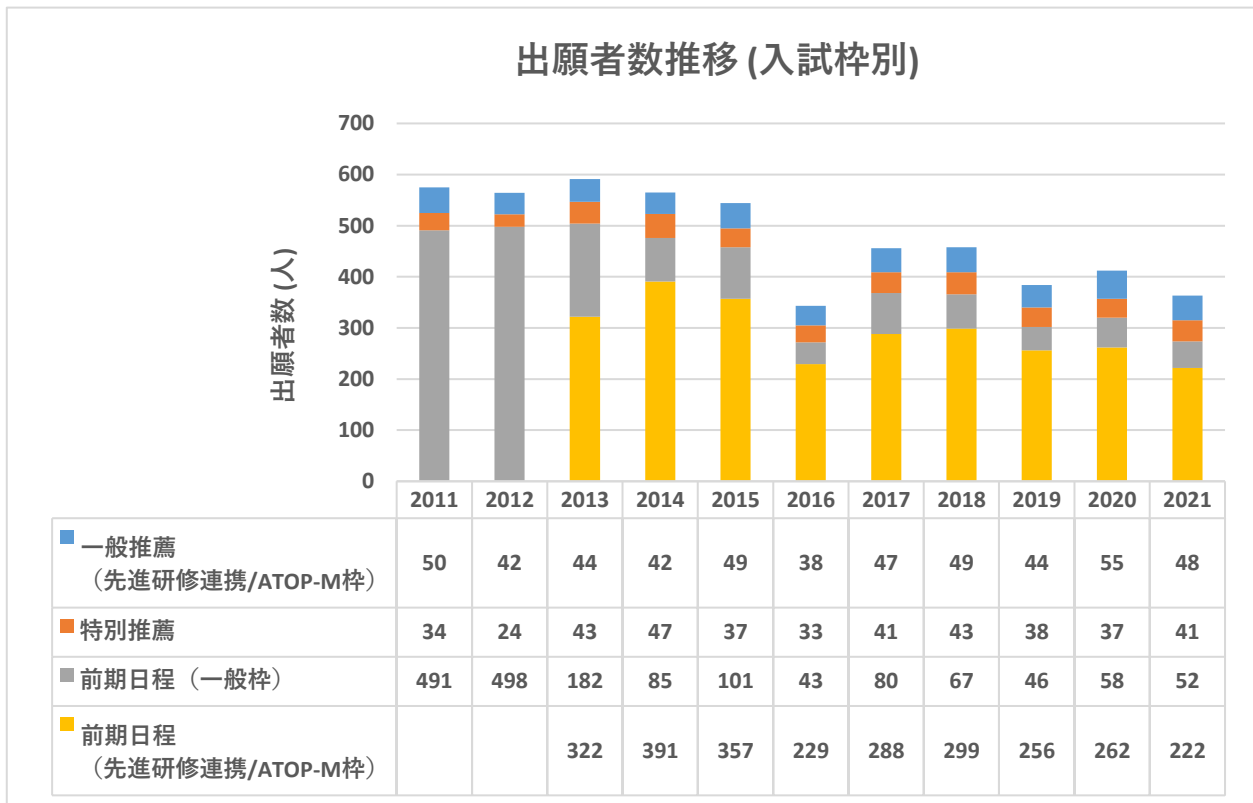
1-3 定員充足率・教員一人当たりの学生数(S/T比) (情報源:学務課)



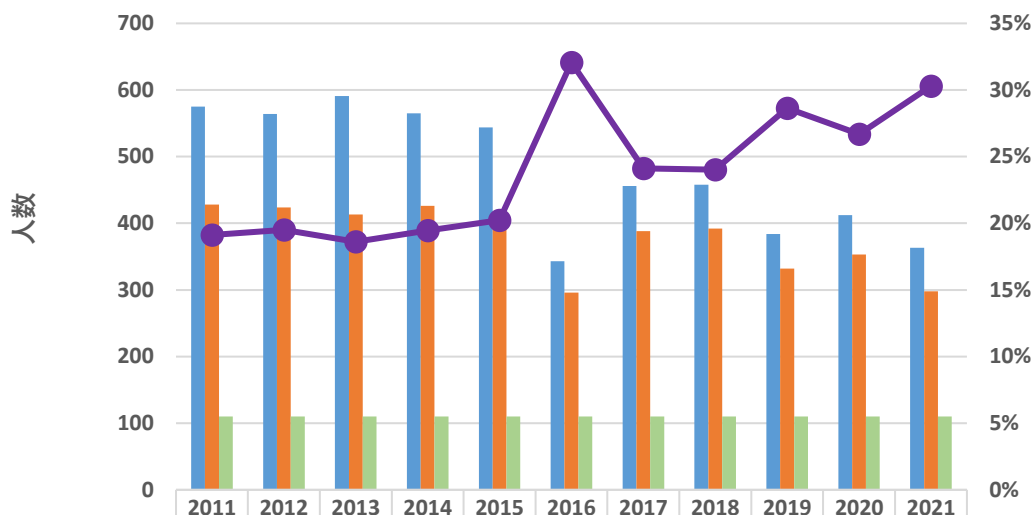
2. 出願者数・入学状況

(情報源:学務課)

2-1 出願者数・合格率推移

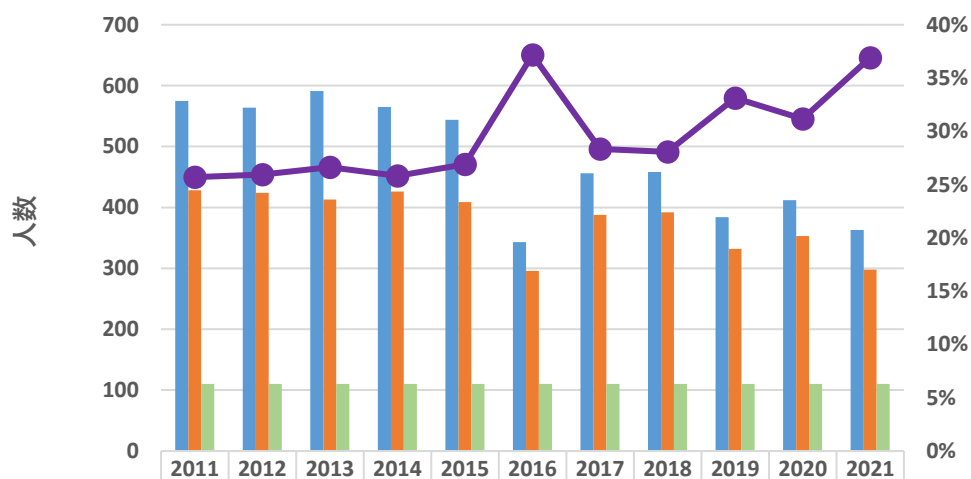


合格率推移 (入学者 / 出願者)



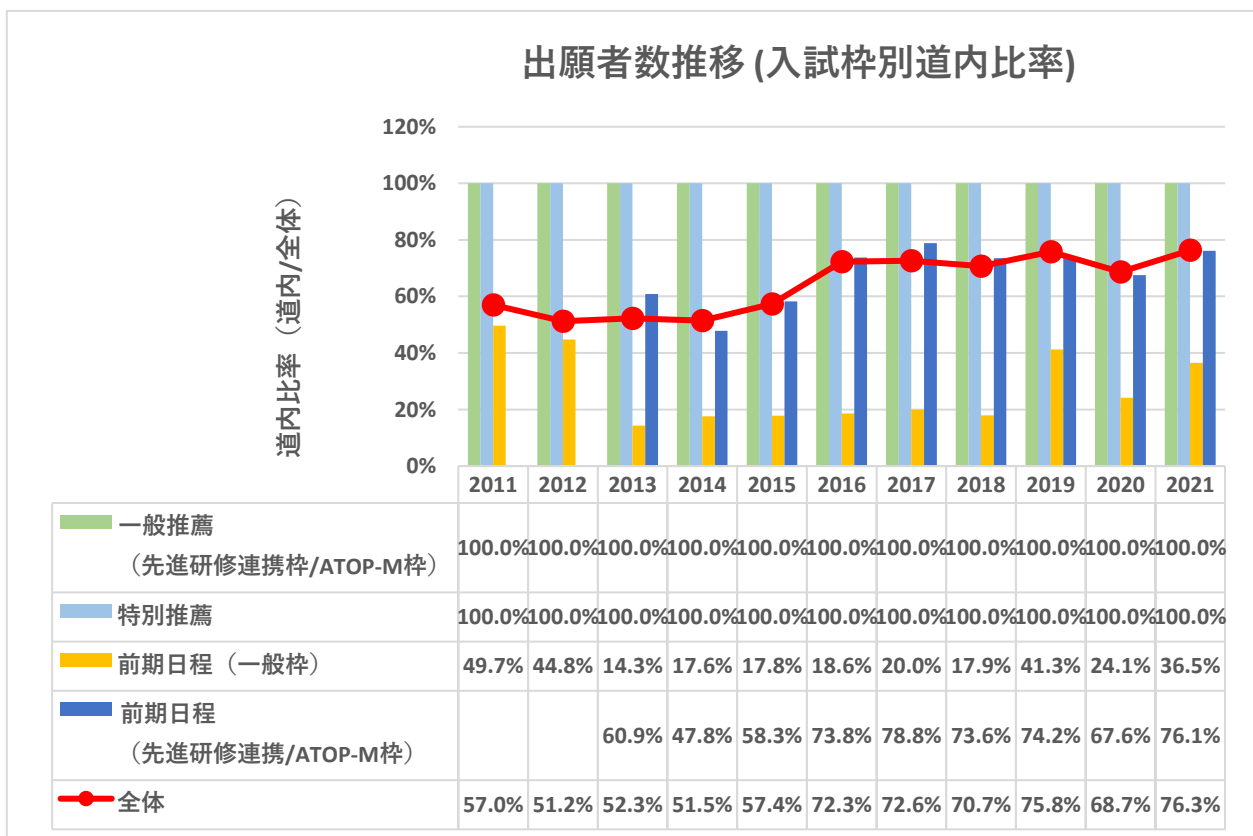
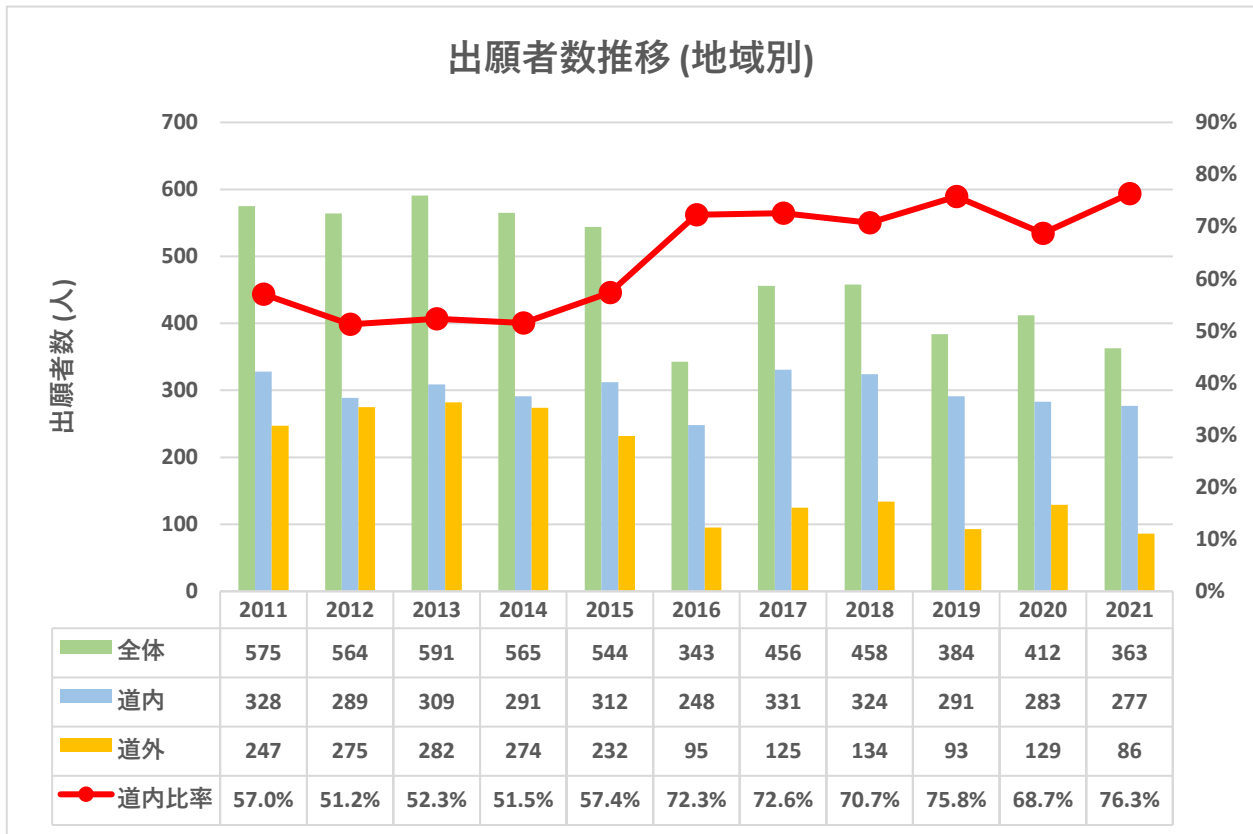
	2011	2012	2013	2014	2015	2016	2017	2018	2019	2020	2021
出願者数 (第二次試験前含む)	575	564	591	565	544	343	456	458	384	412	363
第二次試験受験者数	428	424	413	426	409	296	388	392	332	353	298
入学者数	110	110	110	110	110	110	110	110	110	110	110
合格率 (入学者/出願者)	19.1%	19.5%	18.6%	19.5%	20.2%	32.1%	24.1%	24.0%	28.6%	26.7%	30.3%

合格率推移 (入学者 / 第二次試験受験者)

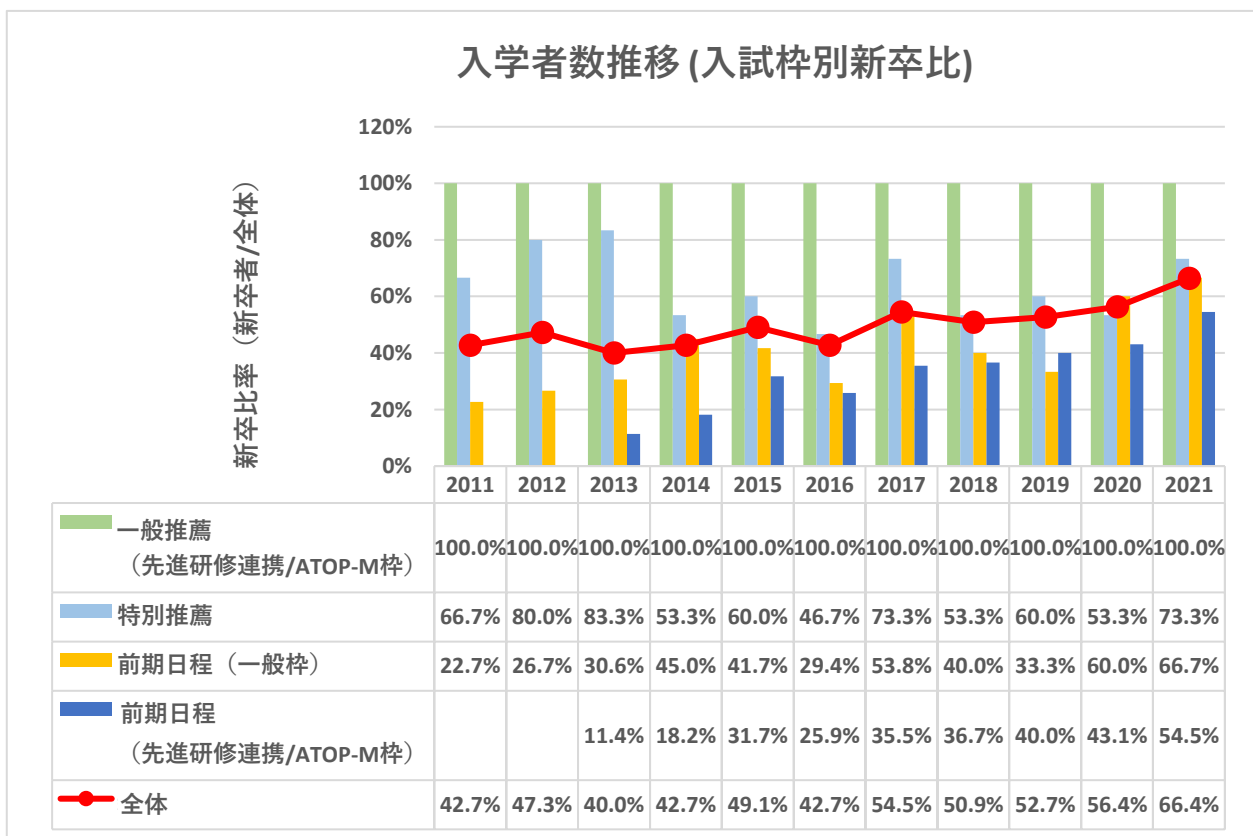
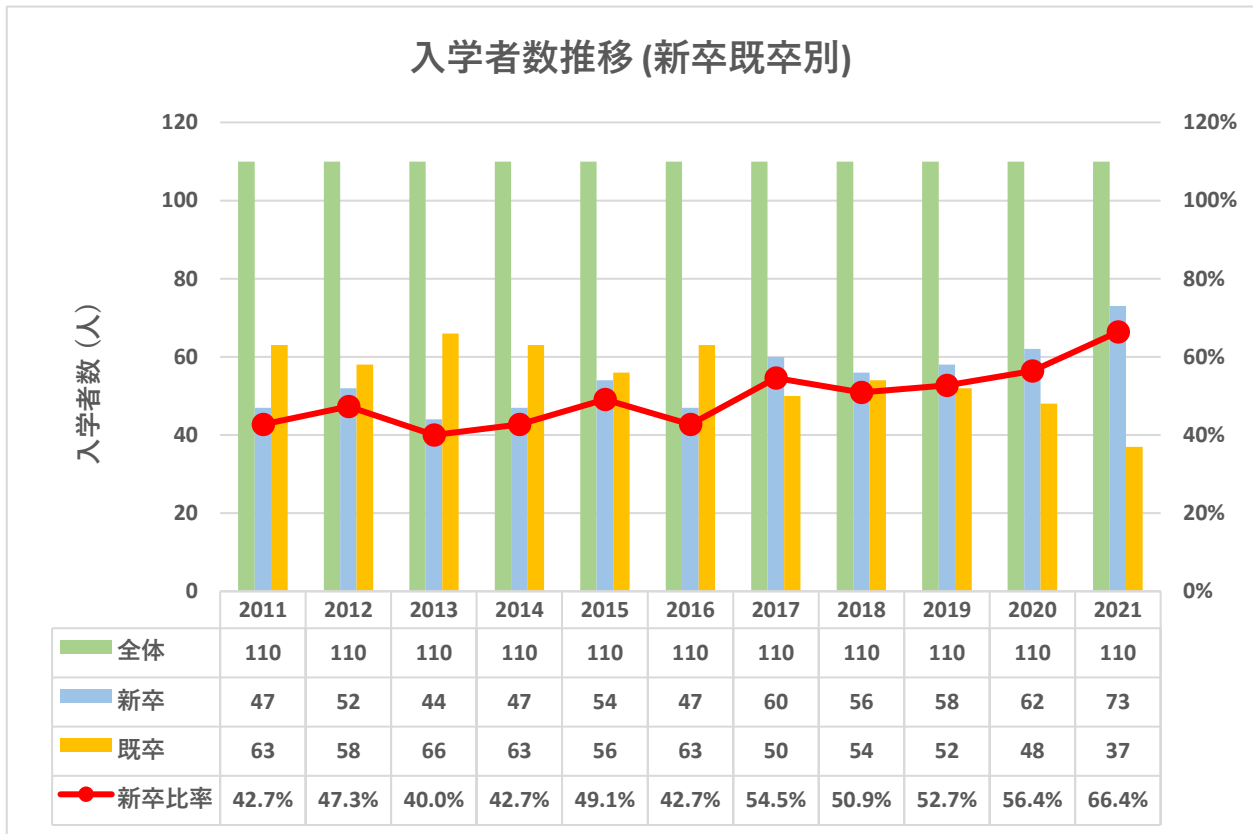


	2011	2012	2013	2014	2015	2016	2017	2018	2019	2020	2021
出願者数 (第二次試験前含む)	575	564	591	565	544	343	456	458	384	412	363
第二次試験受験者数	428	424	413	426	409	296	388	392	332	353	298
入学者数	110	110	110	110	110	110	110	110	110	110	110
合格率 (入学者/第二次試験受験者)	25.7%	25.9%	26.6%	25.8%	26.9%	37.2%	28.4%	28.1%	33.1%	31.2%	36.9%

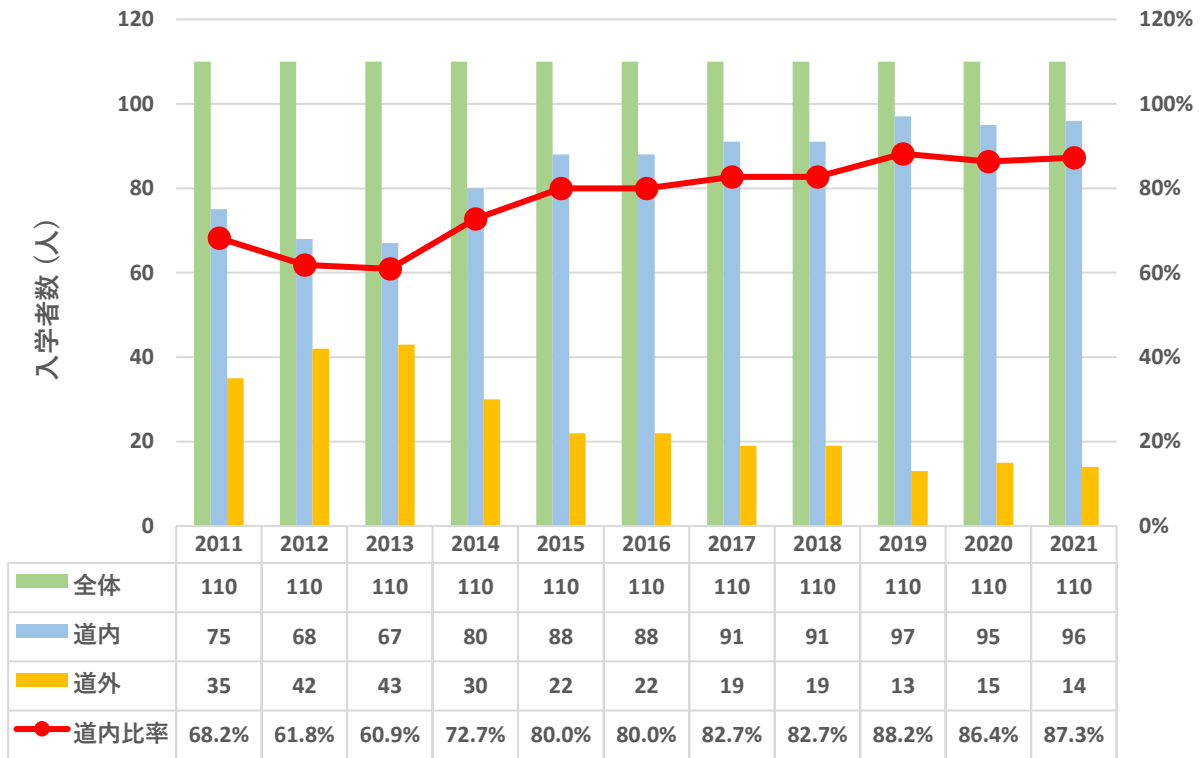
2-2 出願者状況地域比較



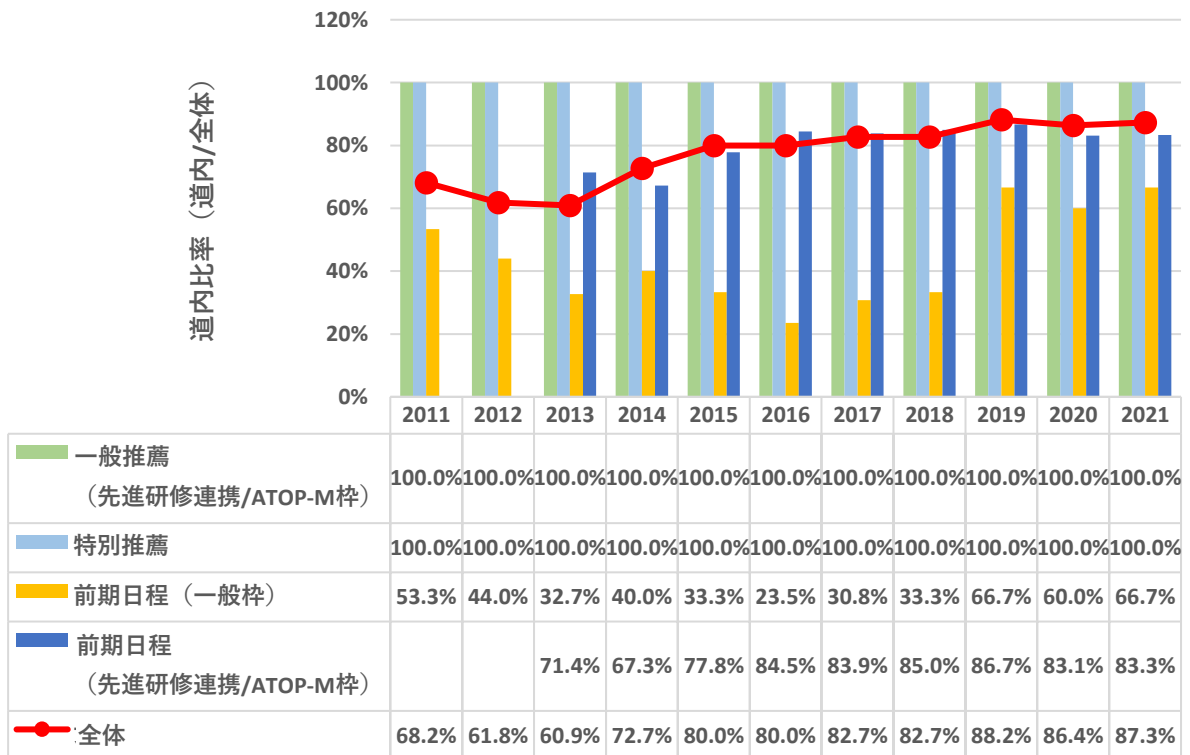
2-3 入学者年齢地域推移



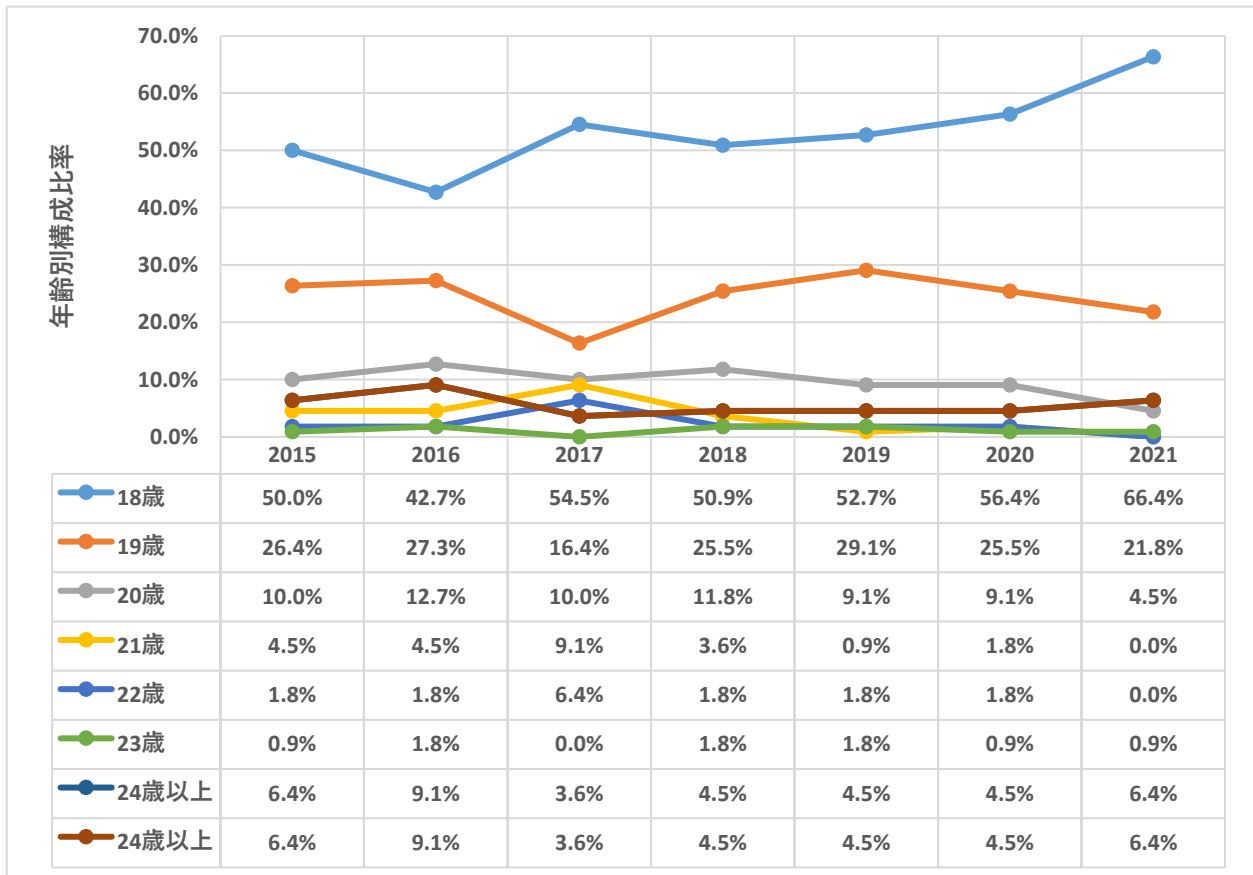
入学者数推移 (地域別)



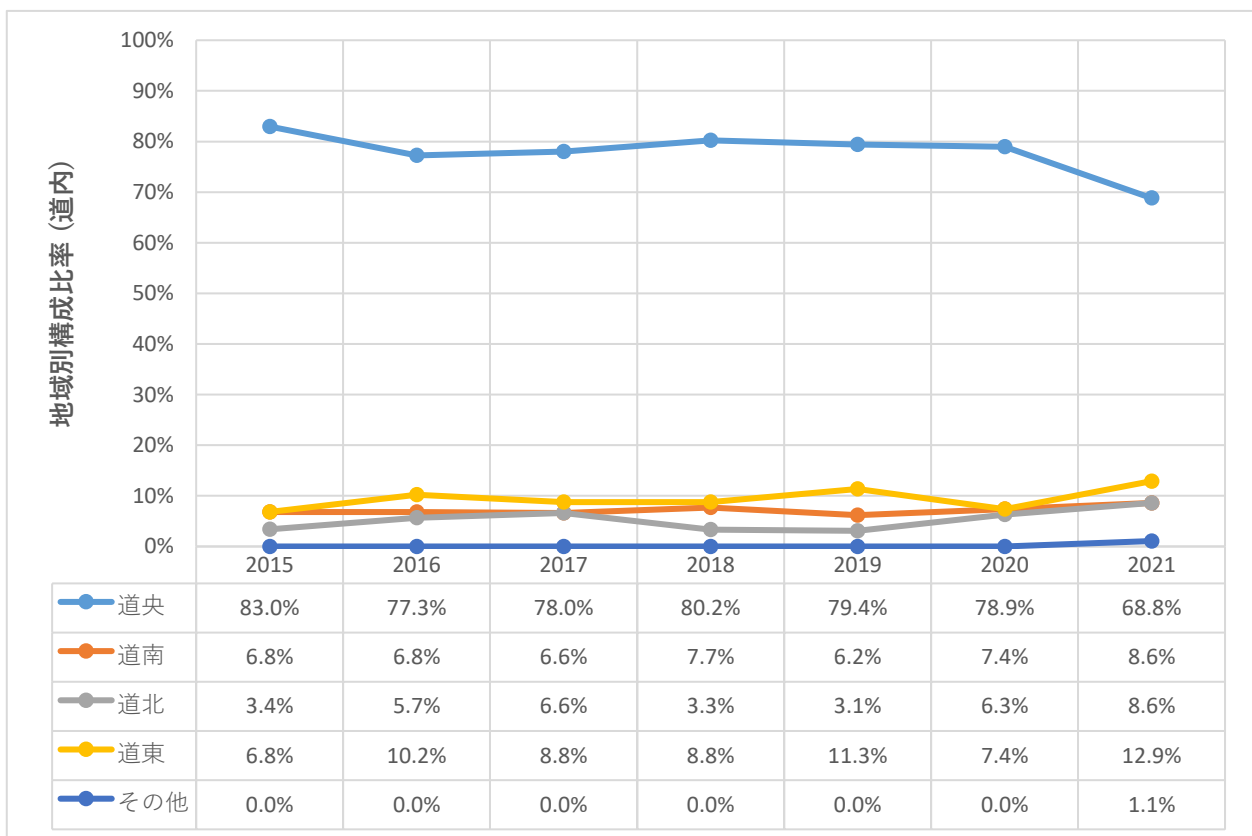
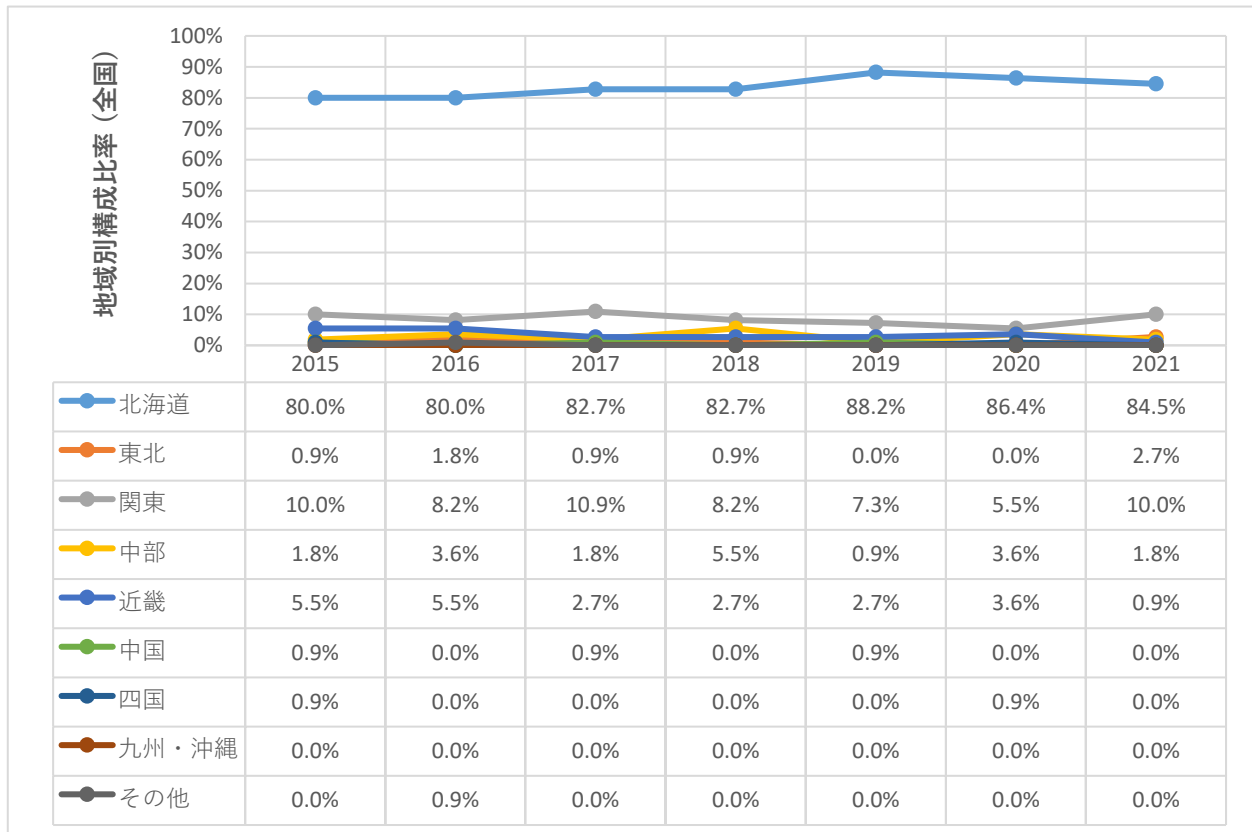
入学者数推移 (入試枠別道内比)



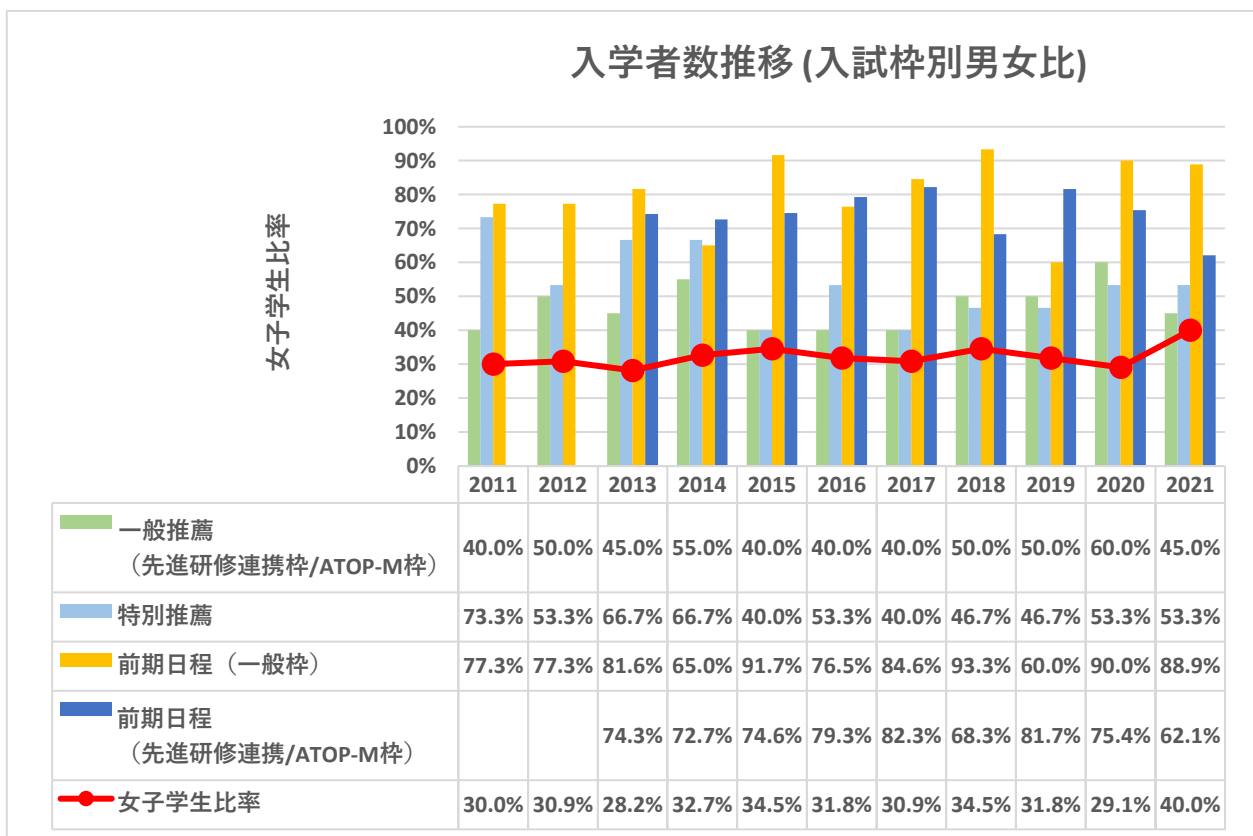
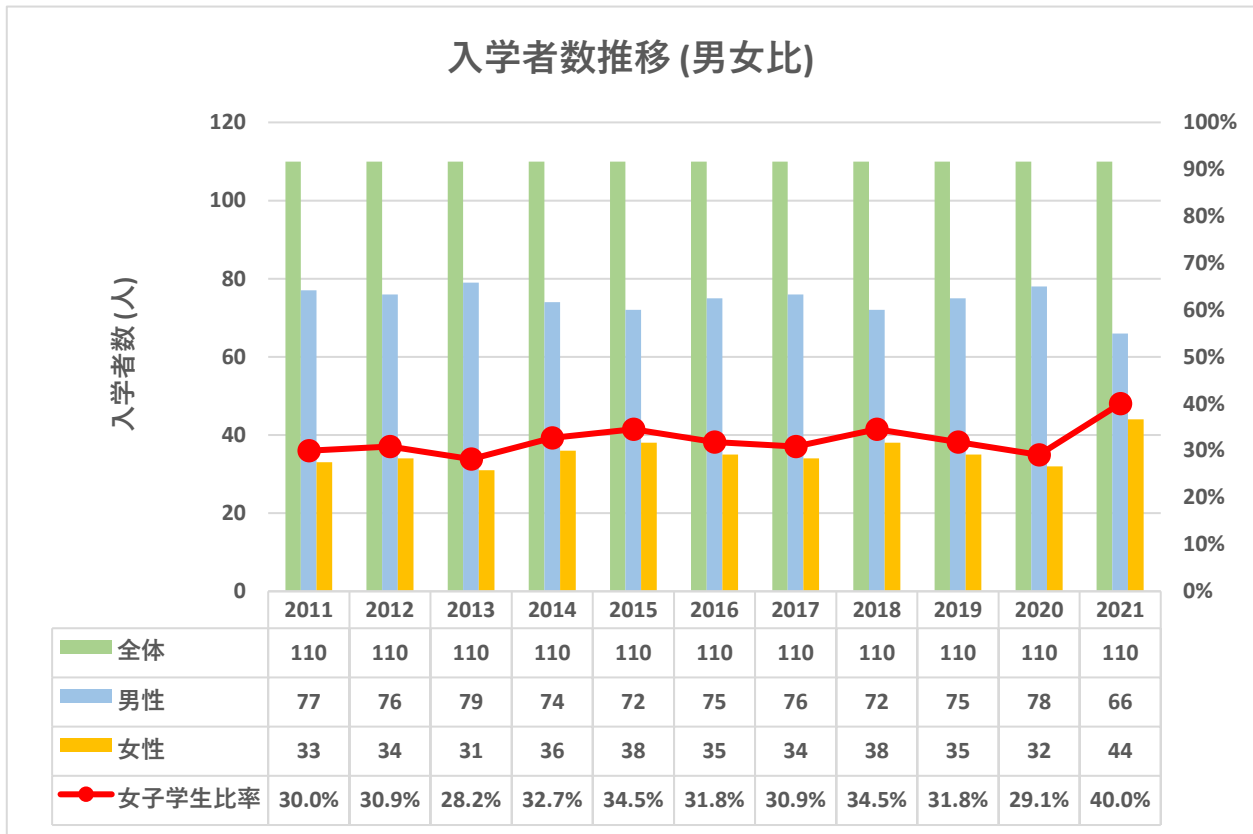
入学者年齢構成推移



入学者地域別推移

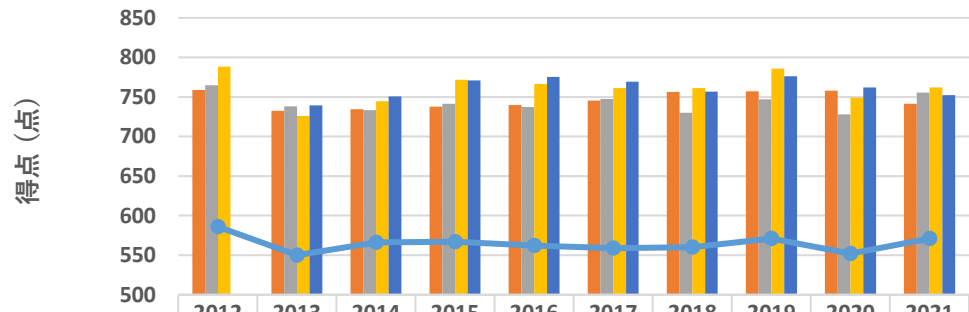


2-4 入学者男女比推移



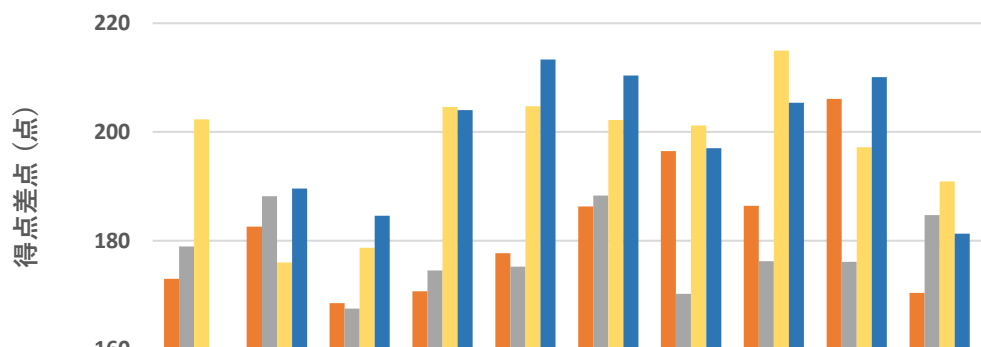
2-5 入学者入試得点推移

大学入試センター試験・大学共通テスト
得点推移（医学部）



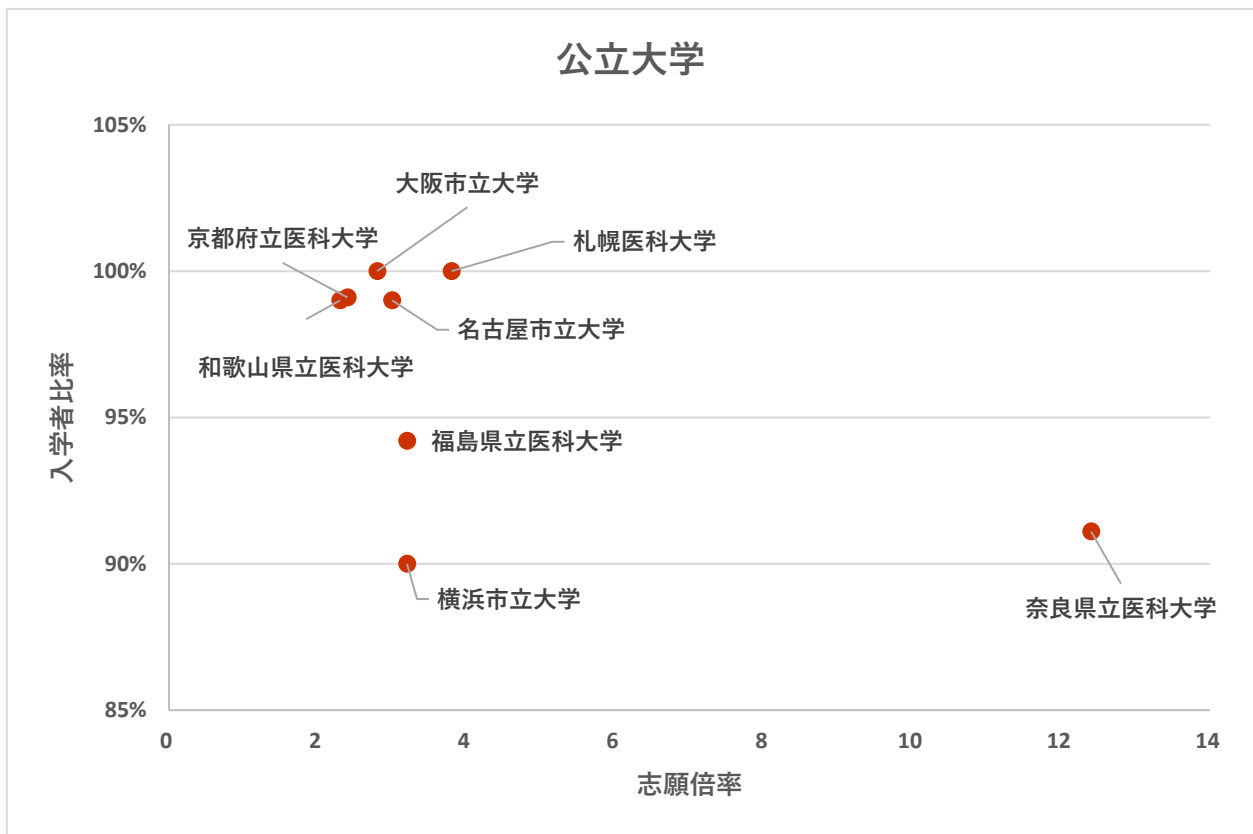
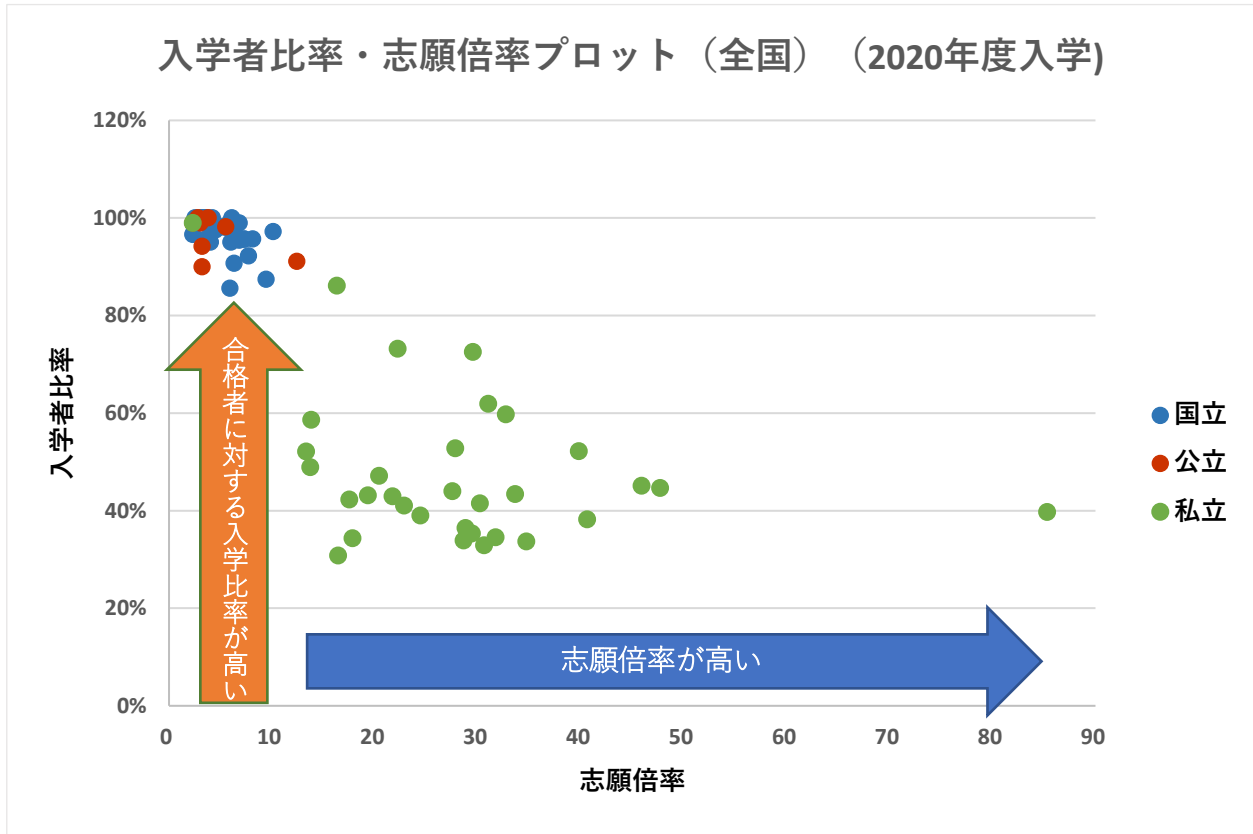
	2012	2013	2014	2015	2016	2017	2018	2019	2020	2021
一般推薦 (先進研修連携/ATOP-M枠)	759	732.6	734.5	737.7	739.7	745.3	756.5	757.4	758.1	741.4
前期日程	764.9	738.2	733.5	741.5	737.2	747.3	730.2	747.2	728.1	755.7
前期日程（一般枠）	788.3	726	744.7	771.6	766.7	761.2	761.2	786	749.2	761.9
前期日程 (先進研修連携/ATOP-M枠)		739.6	750.6	771	775.3	769.4	757	776.4	762.1	752.3
全国平均点	586	550	566	567	562	559	560	571	552	571

大学入試センター試験・大学共通テスト得点
全国平均点との差点推移（医学部）



	2012	2013	2014	2015	2016	2017	2018	2019	2020	2021
一般推薦 (先進研修連携/ATOP-M枠)	173	182.6	168.5	170.7	177.7	186.3	196.5	186.4	206.1	170.4
特別推薦	178.9	188.2	167.5	174.5	175.2	188.3	170.2	176.2	176.1	184.7
前期日程（一般枠）	202.3	176	178.7	204.6	204.7	202.2	201.2	215	197.2	190.9
前期日程 (先進研修連携/ATOP-M枠)		189.6	184.6	204	213.3	210.4	197	205.4	210.1	181.3

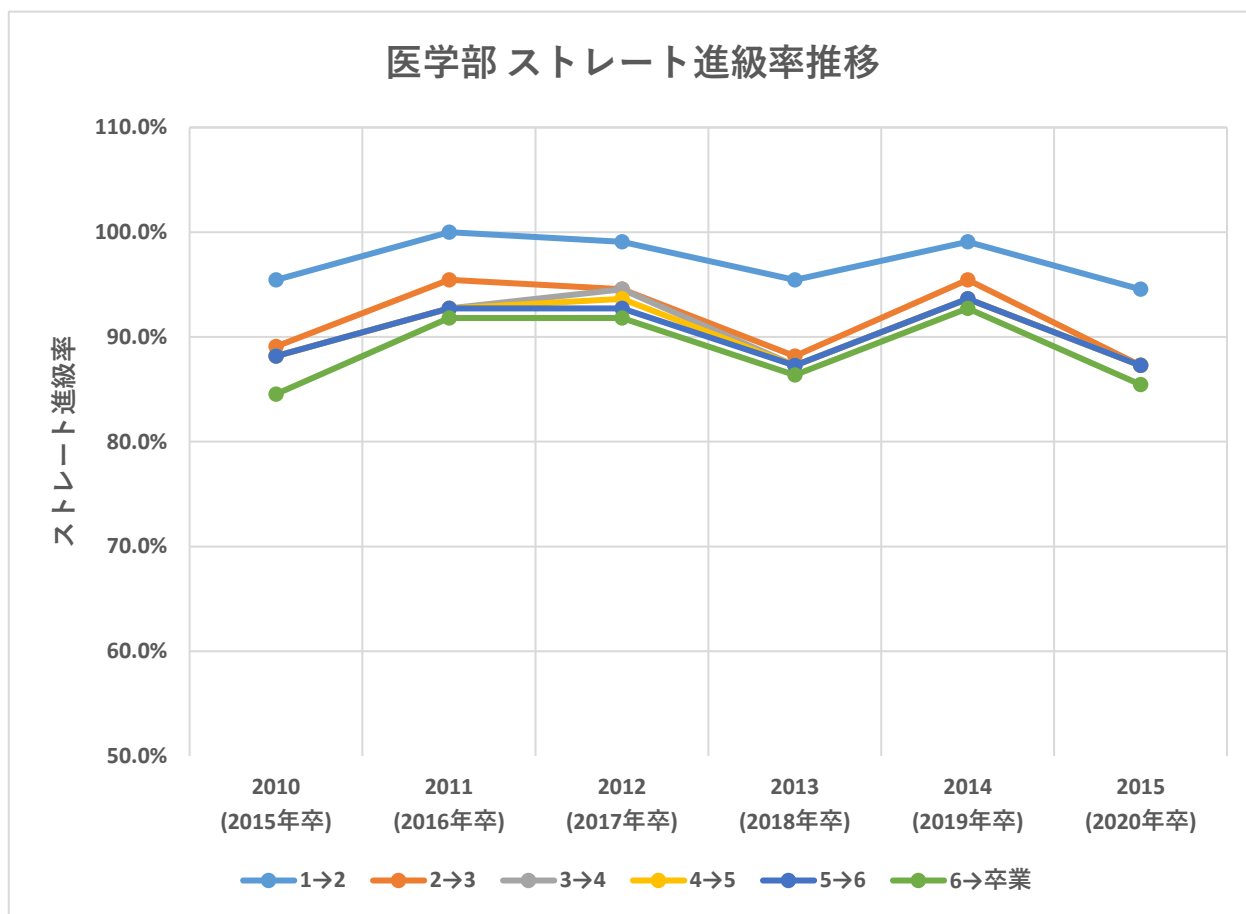
2-6 入学者比率志願倍率プロット(全国との比較)



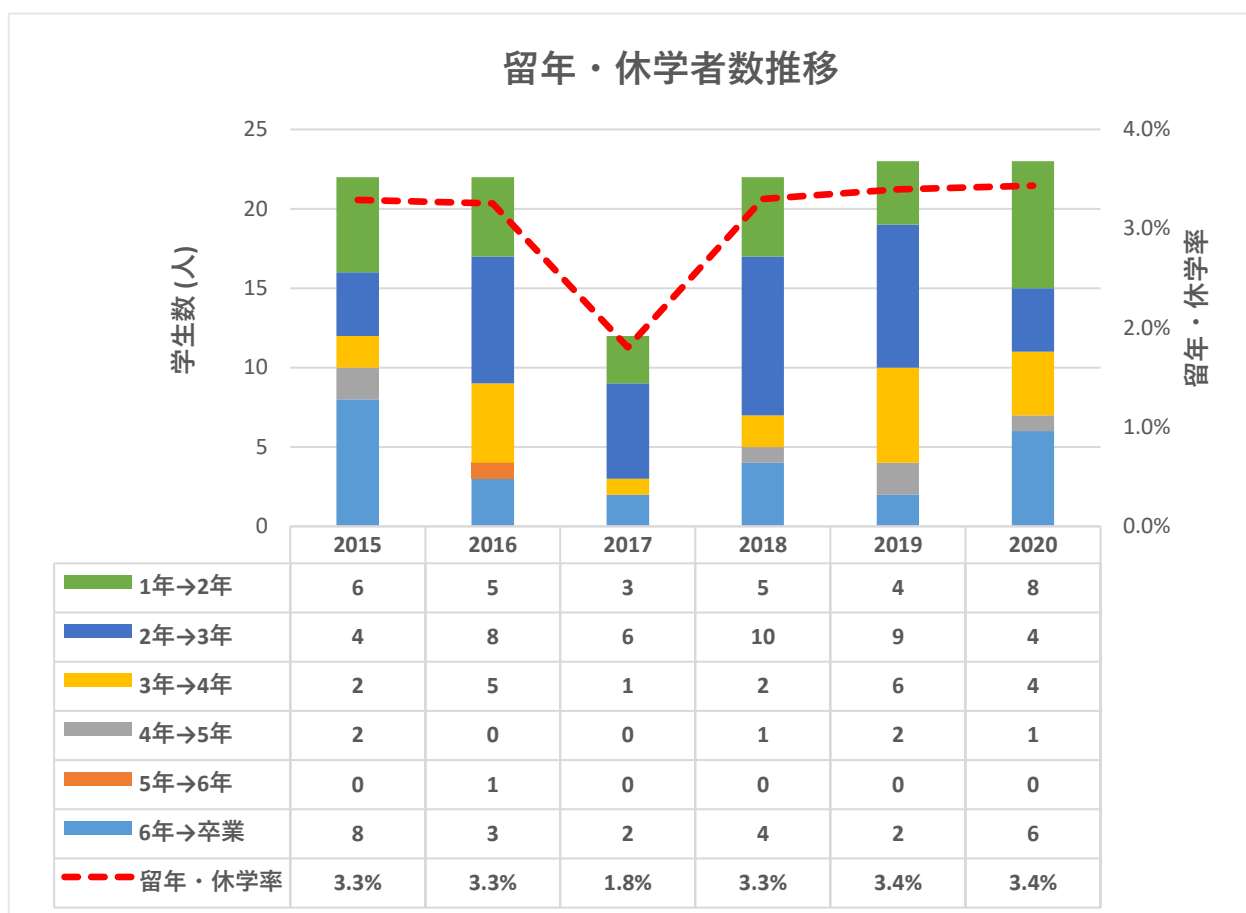
3. 在学時状況

(情報源:学務課)

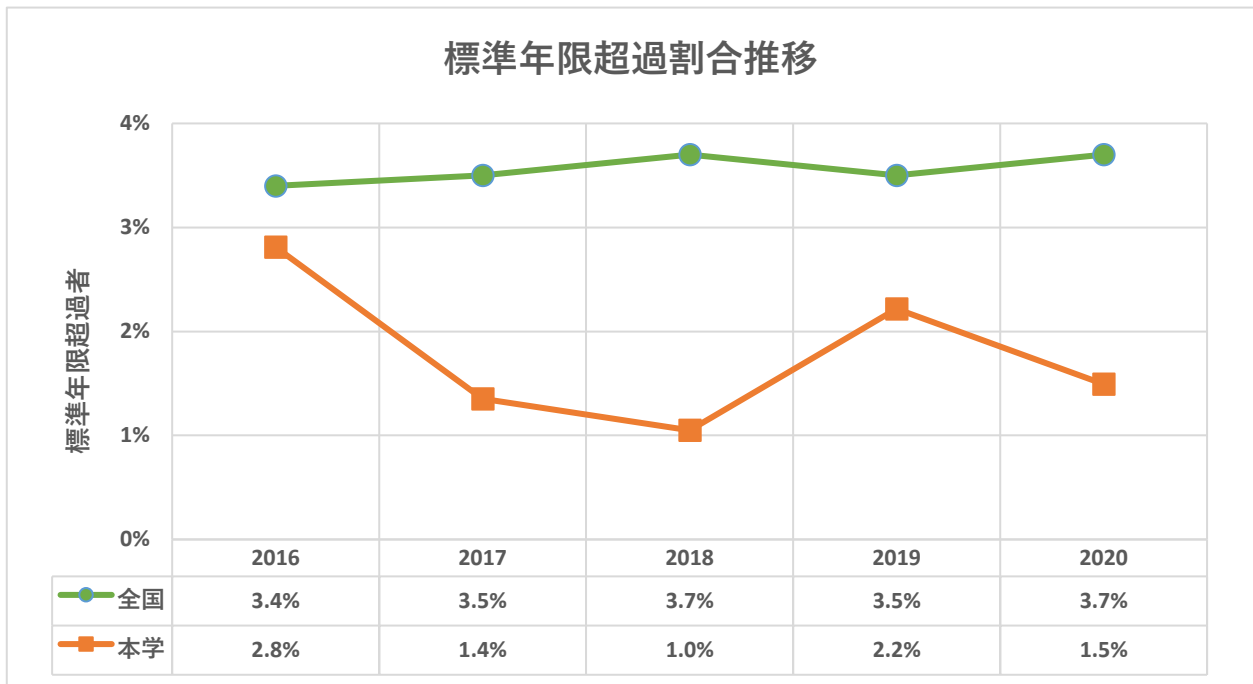
3-1 ストレート進級率推移



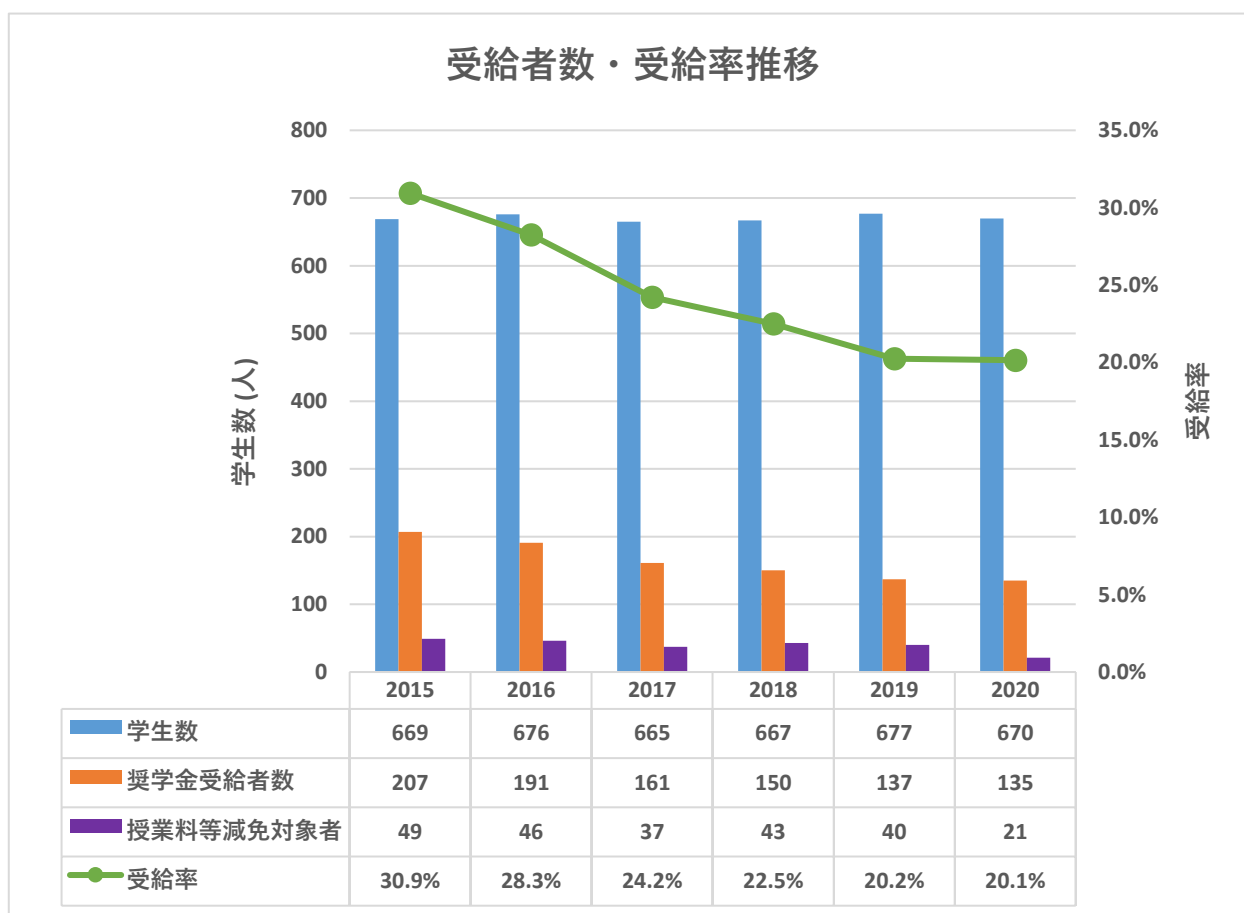
3-2 留年者・休学者数推移



3-3 標準年限超過者数推移



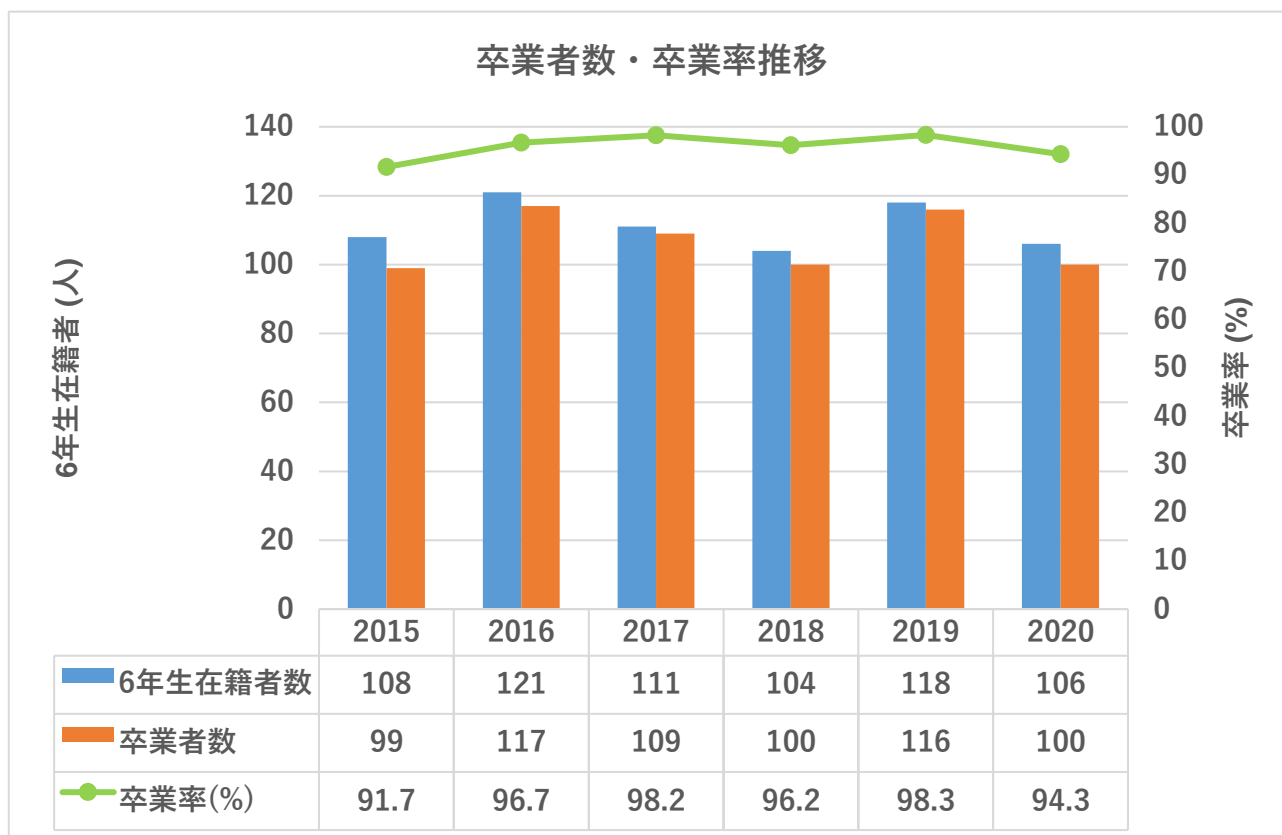
3-4 奨学金等受給者・受給率推移



4. 卒業時状況

(情報源:学務課)

4-1 年度別卒業生数・卒業率推移

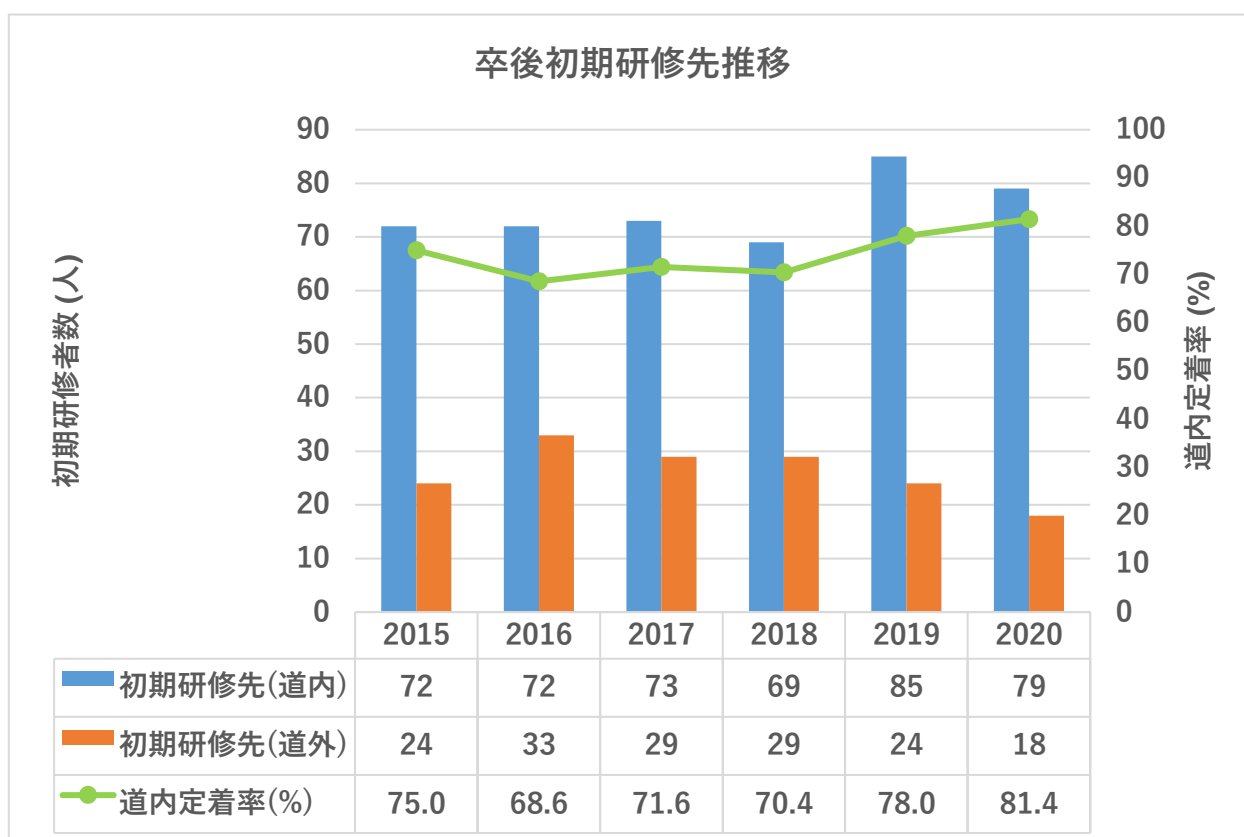


6年生在籍者数：当該年度に在籍した6年生の学生数

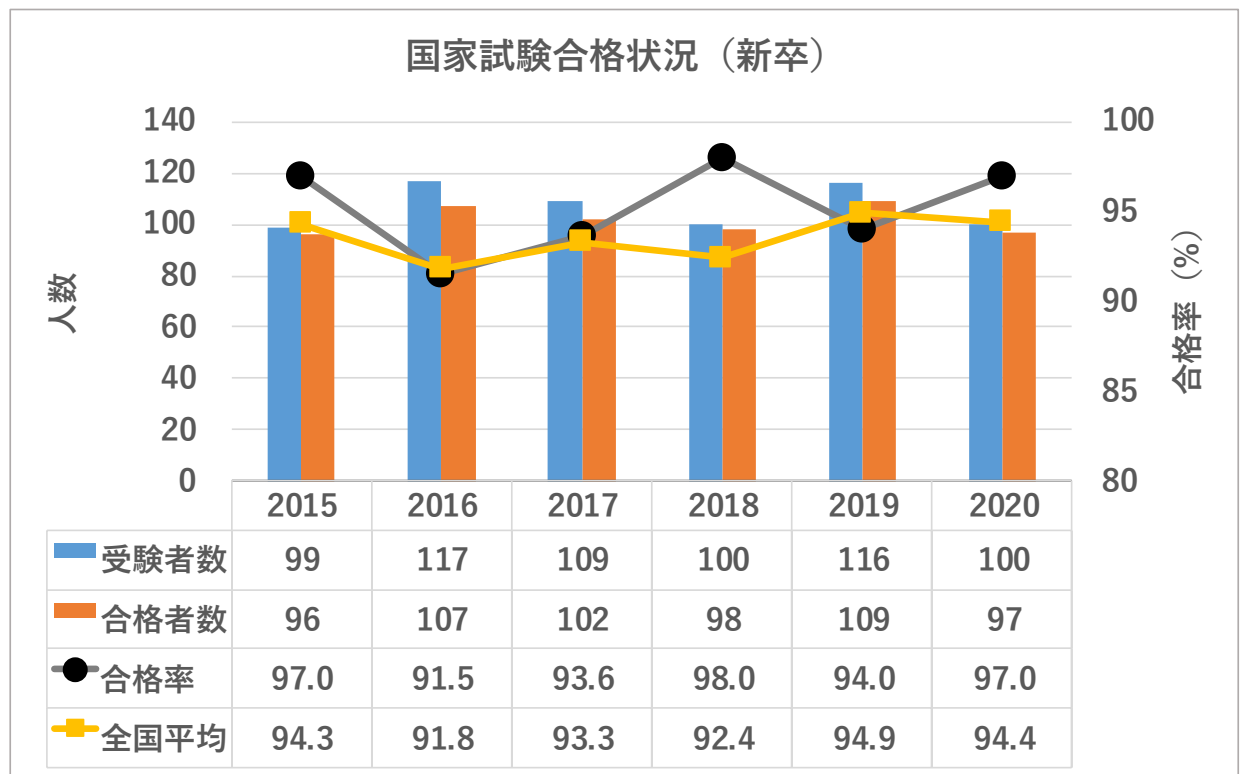
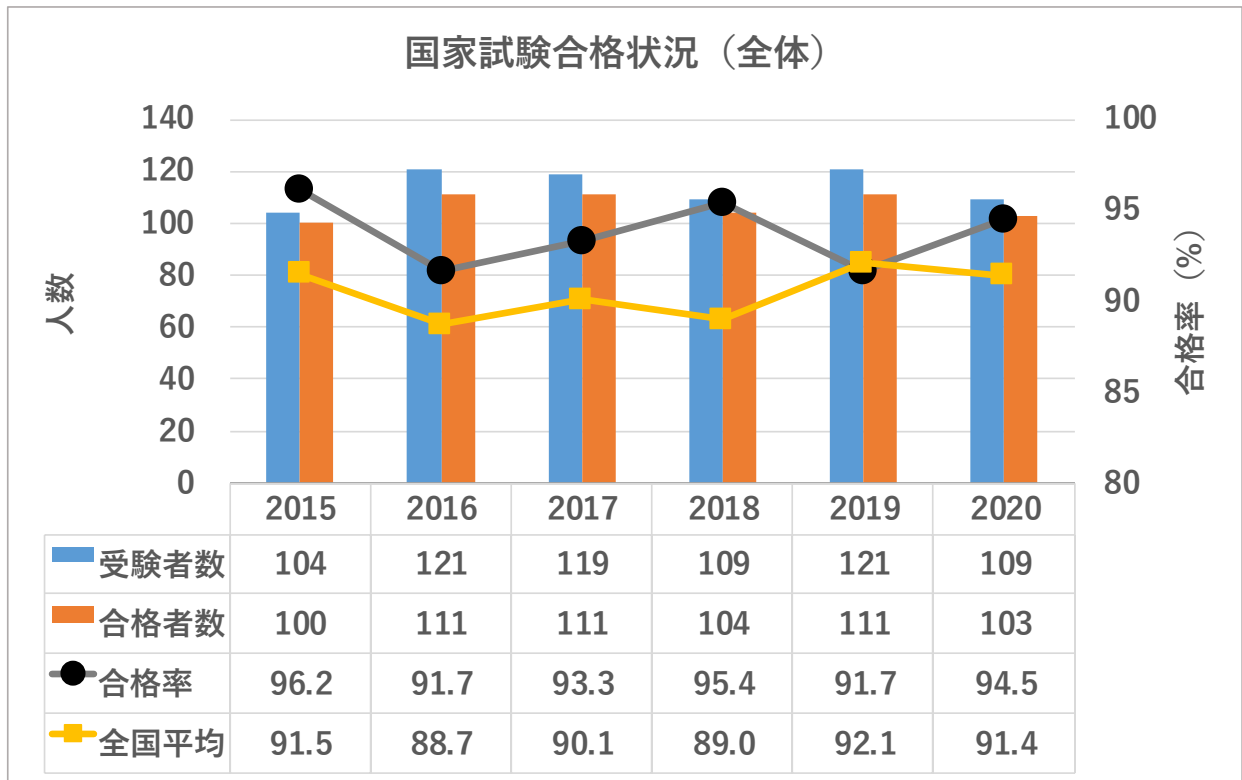
卒業生数：当該年度に卒業した学生数

卒業率：6年生在籍者数に対する卒業者の割合

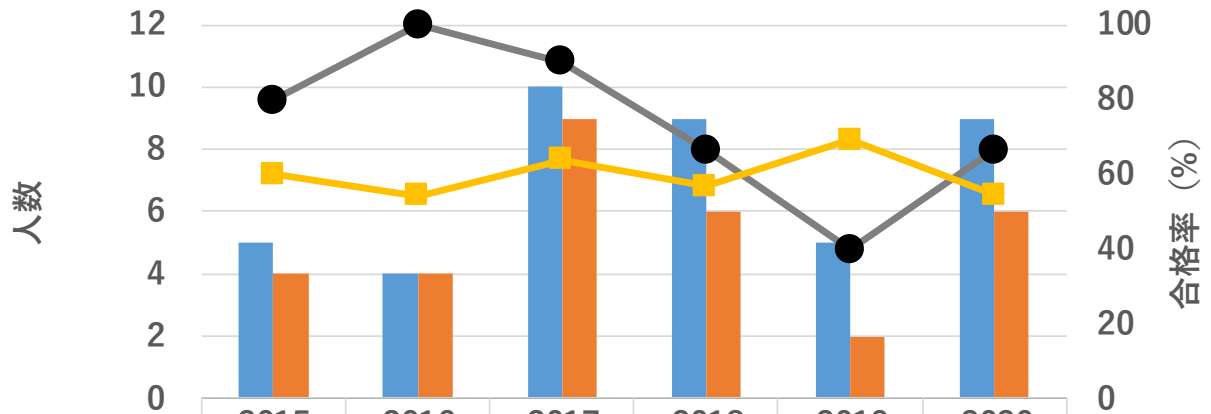
4-2 年度別卒後初期研修先推移



4-3 国家試験合格状況

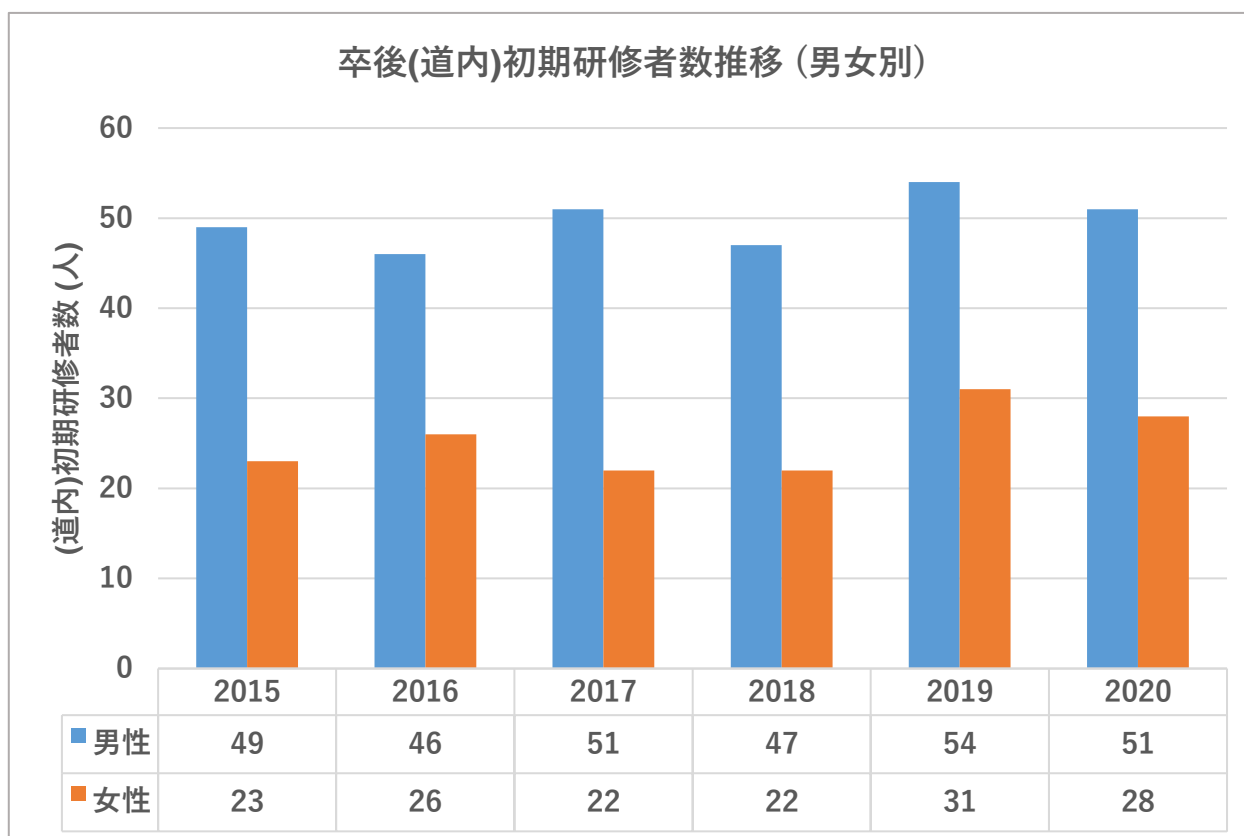
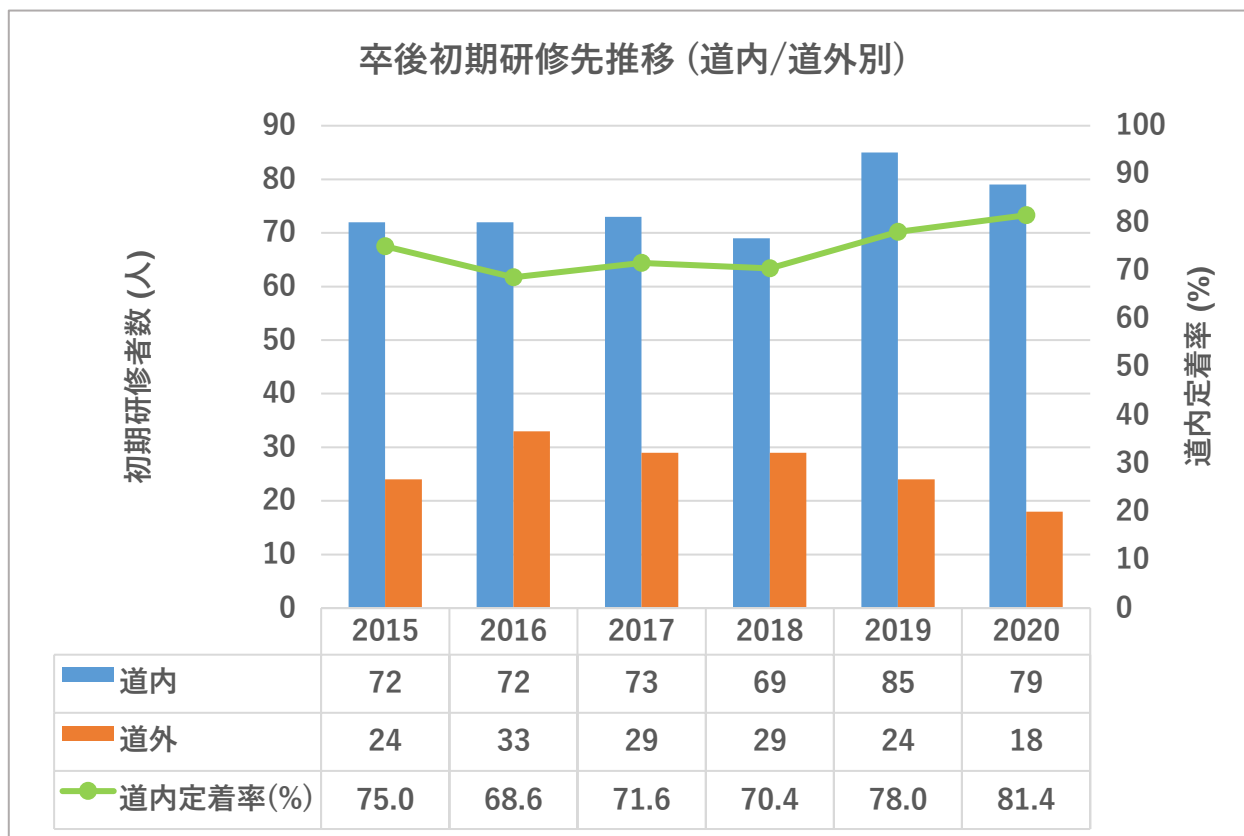


国家試験合格状況（既卒）

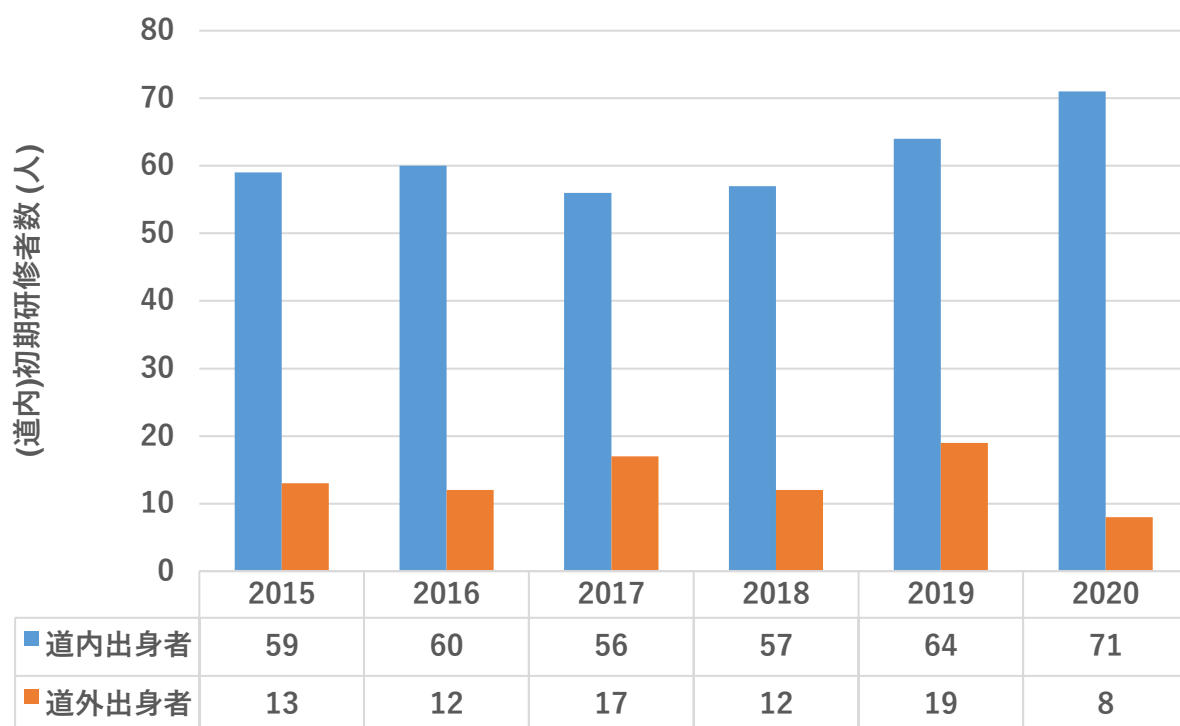


	2015	2016	2017	2018	2019	2020
■ 受験者数	5	4	10	9	5	9
■ 合格者数	4	4	9	6	2	6
● 合格率	80.0	100.0	90.0	66.7	40.0	66.7
■ 全国平均	60.1	54.3	63.9	56.8	69.2	54.5

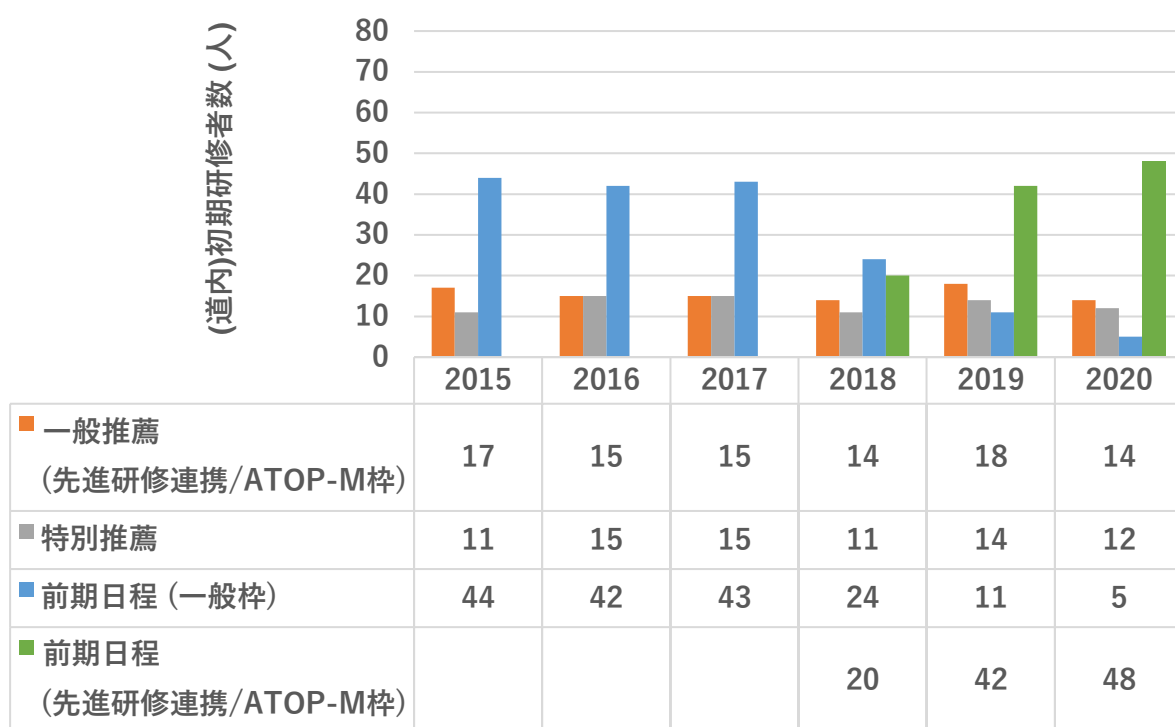
4-4 卒後直近の進路状況



卒後(道内)初期研修者数推移 (道内/道外出身者別)



卒後(道内)初期研修者数 (入試枠別)



一般推薦

5-1 卒業後状況

5-1 (初期)臨床研修先一覧

(情報源:学務課)

2018 年度	2019 年度	2020 年度
北海道内	北海道内	北海道内
NTT 東日本札幌病院 旭川医療センター 旭川赤十字病院 王子総合病院 小樽市立病院 帯広厚生病院 北見赤十字病院 勤医協中央病院 国立病院機構 北海道医療センター 札幌医科大学附属病院 札幌東徳州会病院 市立札幌病院 市立函館病院 砂川市立病院 製鉄記念室蘭病院 手稲溪仁会病院 天使病院 苫小牧市立病院 斗南病院 日鋼記念病院 函館五稜郭病院	JCHO 札幌北辰病院 JCHO 北海道病院 NTT 東日本札幌病院 旭川赤十字病院 王子総合病院 小樽協会病院 小樽市立病院 帯広厚生病院 北見赤十字病院 釧路赤十字病院 国立病院機構 北海道医療センター 札幌医科大学附属病院 市立釧路総合病院 市立札幌病院 市立函館病院 市立室蘭総合病院 砂川市立病院 製鉄記念室蘭病院 手稲溪仁会病院 斗南病院 苫小牧市立病院 日鋼記念病院 函館五稜郭病院 八雲総合病院 留萌市立病院	JCHO 札幌北辰病院 KKR 札幌医療センター NTT 東日本札幌病院 旭川赤十字病院 岩見沢市立総合病院 王子総合病院 小樽市立病院 帯広協会病院 北見赤十字病院 勤医協中央病院 勤医協中央病院 国立病院機構 北海道医療センター 札幌医科大学附属病院 市立釧路総合病院 市立札幌病院 市立函館病院 市立室蘭総合病院 砂川市立病院 製鉄記念室蘭病院 天使病院 斗南病院 函館五稜郭病院 恵み野病院
北海道外	北海道外	北海道外
岸和田徳洲会病院 北野病院 京都第二赤十字病院 慶應義塾大学病院 公立豊岡病院 国立病院機構 埼玉病院 国立病院機構 横浜医療センター 阪南中央病院 静岡県立総合病院 順天堂大学医学部附属浦安病院 湘南藤沢徳洲会病院 聖隷浜松病院 聖隷三方原病院 総合南東北病院 土浦協同病院 東京女子医科大学東医療センター 東京都立多摩総合医療センター 成田赤十字病院 新潟市民病院 新潟大学医学部総合病院 日本医科大学附属病院 平塚市民病院 藤沢市民病院 横須賀共済病院 横浜市立大学附属市民総合医療センター 横浜労災病院 天理よろづ相談所病院	沖縄県立中部病院 菊名記念病院 京都市立病院 神戸大学医学部附属病院 国立病院機構 埼玉病院 国立国際医療研究センター病院 順天堂大学医学部附属病院浦安病院 湘南藤沢徳洲会病院 総合東京病院 総合南東北病院 立川総合病院 東京大学医学部附属病院 都立墨東病院 長崎みなとメディカルセンター 橋本市民病院 平塚市民病院 藤沢市民病院 大和市立病院 山梨県立中央病院 横浜旭中央総合病院 横浜市立大学附属病院 淀川キリスト教病院	JCHO 大阪病院 青梅市立総合病院 板橋中央総合病院 順天堂大学医学部附属浦安病院 沖縄赤十字病院 沖縄中部徳州会病院 国立病院機構 埼玉病院 国立病院機構 姫路医療センター 済生会栗橋病院 湘南藤沢徳州会病院 筑波大学附属病院 東京歯科大学市川総合病院 東京大学医学部附属病院 名古屋第二赤十字病院 兵庫県立尼崎総合医療センター 深谷赤十字病院 前橋赤十字病院

5-2 卒業生アンケート(2020 年度試行調査)

統合 IR 部門、医学教育分野別評価委員会 実施

【調査期間】:

2020 年 10 月 27 日～12 月末日(予備調査含む)

【調査対象者】:

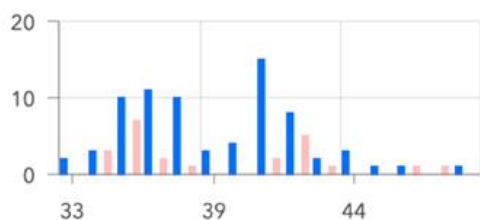
本学医局に関連する本学卒業生および他学卒業生
卒後(9,10,11)(15,16,17)年目の方を中心にアンケート調査

【アンケートの回収率】: 本学医局関係者の卒後 9-11 年、卒後 15-17 年経過した医師 217 名、他大学出身者 42 名に郵送にて、アンケート調査を行った(回答者数 96 名、有効回答率 37%)。

【アンケートの手法】: 5 段階尺度にて各項目への合意度等を調査

5-2-1. 回答者自身に関する設問 (1-1～1-12 一部抜粋)

年齢分布 (男女別)



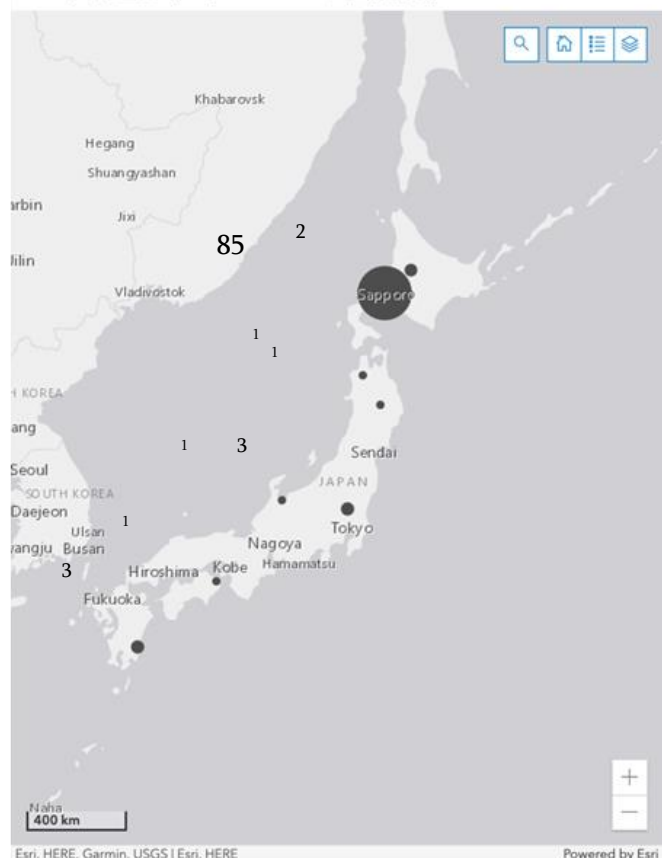
1-1. 年齢をご回答ください。

卒後年 (男女別)



1-6. 卒業後何年目ですか

1-3. 卒業生分布 (アンケート回答者)



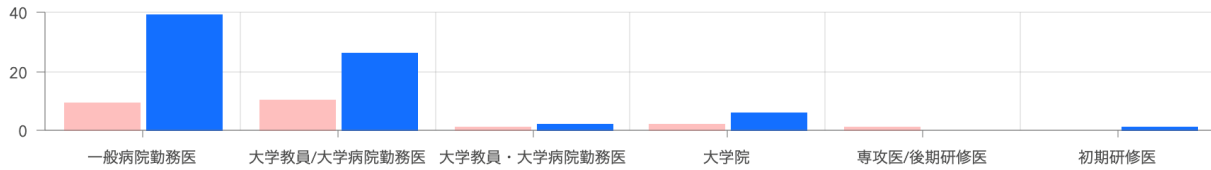
Esri, HERE, Garmin, USGS | Esri, HERE

Powered by Esri

1-3. 本学の卒業生ですか。はい・いいえ
「いいえ」の方にお聞きします。卒業大学名をご回答ください。

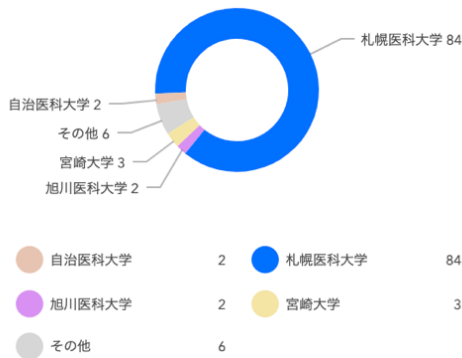
回答者 96 名のうち、74 名 (77%) が男性、90 名 (94%) が道内勤務者であった。

現職（男女別）

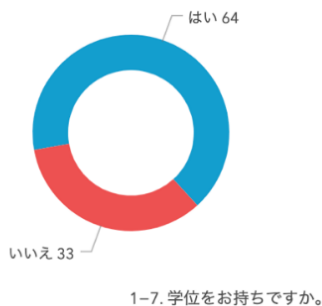


1-9. 現在の職について当てはまるものを選択

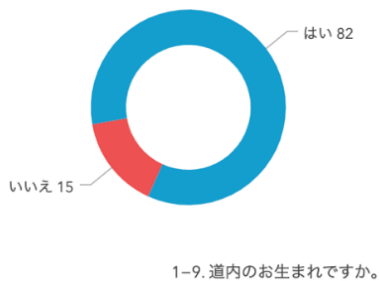
出身大学（卒業時）



学位の有無

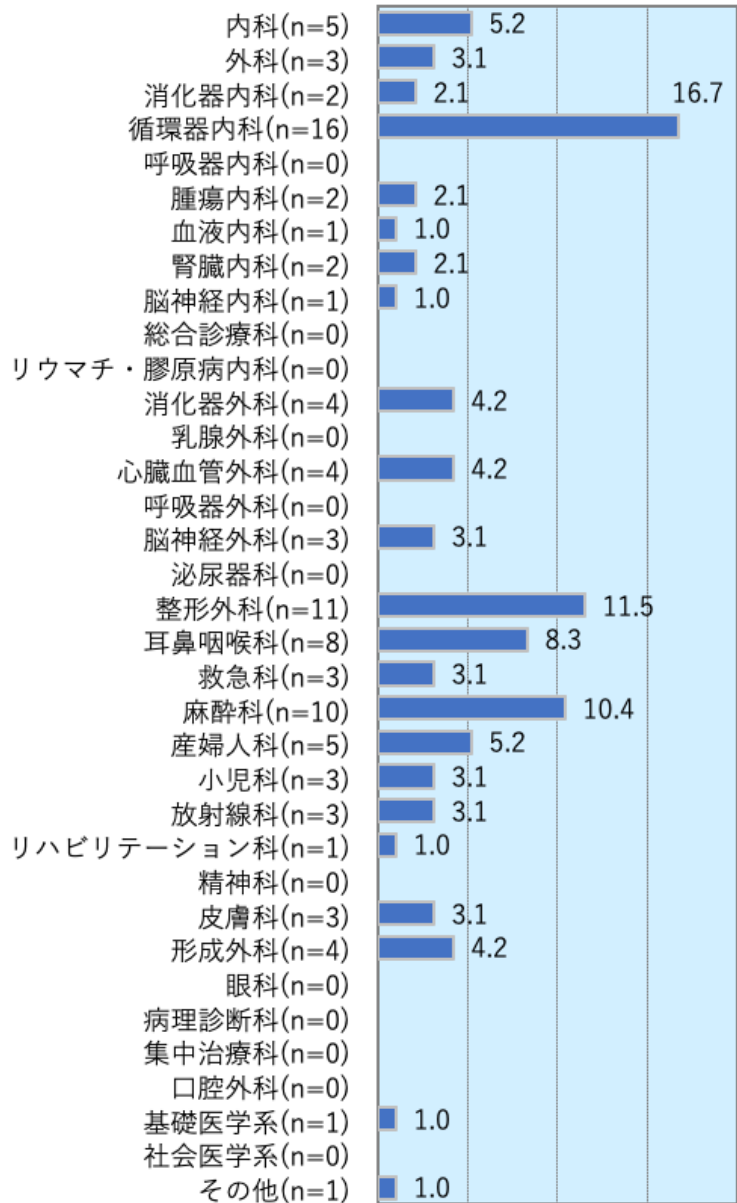


道内出身者



1-10.現在の職

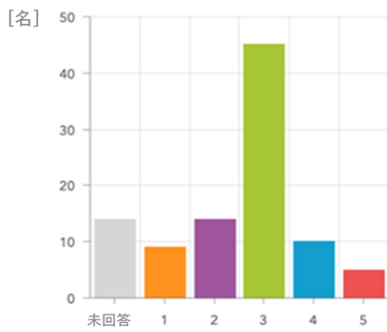
N = 96



- 回答者のうち、学位は 64 名（66%）で取得された。
- 回答者の約半数が大学教員・大学附属病院勤務であった。

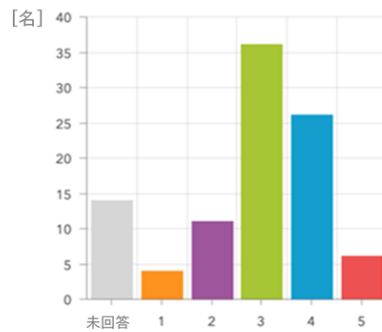
5-2-2. 本学の教育、カリキュラムについての設問（2-1 ～ 2-17 一部抜粋）

2-1.<1年次>総合教育



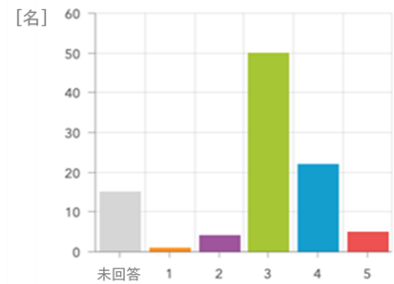
2-1.<1年次>総合教育を振り返って: (1 全く満足しない, 2 やや満足しない, 3 どちらでもない, 4 やや満足している, 5 大いに満足している)

2-2.<2年次>基礎教育



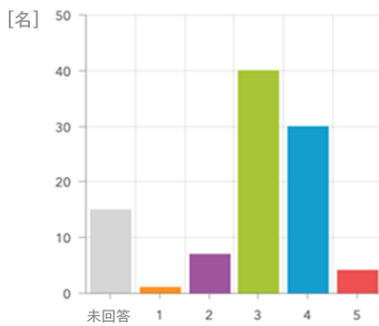
2-2.<2年次>基礎教育を振り返って: (1 全く満足しない, 2 やや満足しない, 3 どちらでもない, 4 やや満足している, 5 大いに満足している)

2-3.<1-4年次>医学概論・地域実習



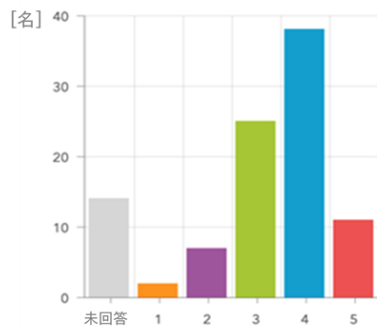
2-3.<1-4年次>医学概論・地域実習教育を振り返って: (1 全く満足しない, 2 やや満足しない, 3 どちらでもない, 4 やや満足している, 5 大いに満足している)

2-4.<4年次>PBL



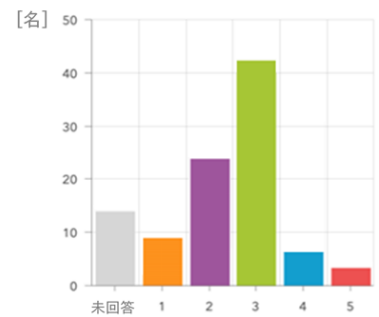
2-4.<4年次>PBLを振り返って: (1 全く満足しない, 2 やや満足しない, 3 どちらでもない, 4 やや満足している, 5 大いに満足している)

2-5.<5-6年次>臨床実習全体



2-5.<5-6年次>臨床実習全体を振り返って: (1 全く満足しない, 2 やや満足しない, 3 どちらでもない, 4 やや満足している, 5 大いに満足している)

2-6.<5-6年次>臨床実習時間



2-6.<5-6年次>臨床実習の中で、患者と接した時間を振り返って(1 短かった, 2 やや短かった, 3 どちらでもない, 4 やや長かった, 5 長かった)

2-7.<5-6年次>臨床実習:患者と接し方



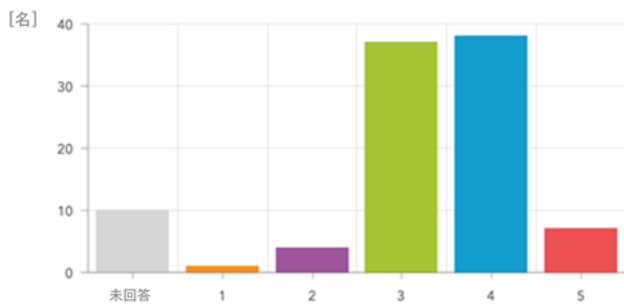
2-7.<5-6年次>臨床実習の中で、患者との接し方について: (積極的に関わった・指導医の傍らで見ている時間が多かった)

N=96

- 2-1～2-6. 全体振り返ると、年次を経るごとに、本学教育に対する満足度（「大いに/やや満足している」）は高くなった。
- 2-6. 5-6年次の臨床実習において「短かった/やや短かった」と振り返ったものが38.5%を占めた。

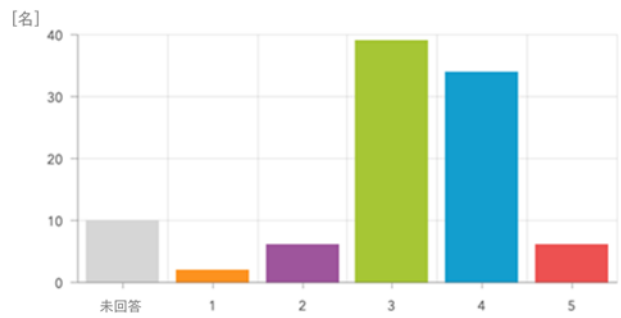
5-2-3. ディプロマポリシー(学位授与方針)についての設問 (3-1~3-6 一部抜粋)

3-1. 倫理観



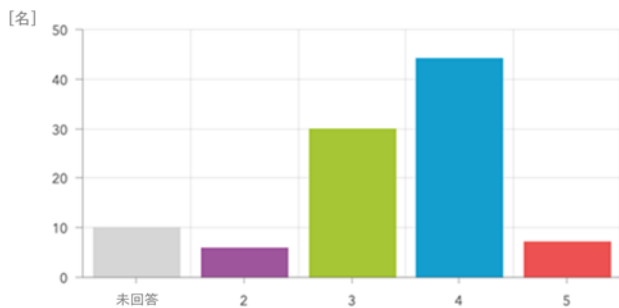
3-1. 高い倫理観・責任感を備え、医療者としての使命感をもって患者の立場を重視するとともに、研究マインドをもって医学・医療に生涯を通じて貢献できる。(1 全く身についていない, 2 やや身についていない, 3 どちらでもない, 4 やや身についている, 5 かなり身についている)

3-2. 幅広い視野



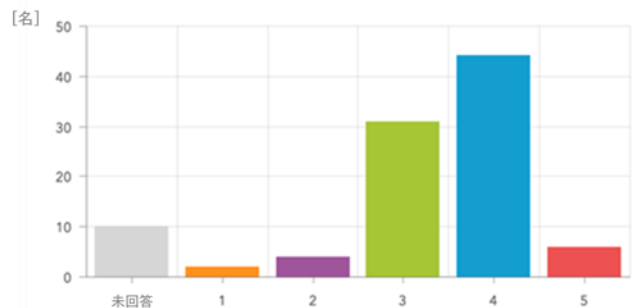
3-2. 幅広い視野をもって積極的に地域医療を担う意欲を育み、先駆的研究に関心をもって国際的な医学・医療の発展に貢献する(SA)(1 全く身についていない, 2 やや身についていない, 3 どちらでもない, 4 やや身についている, 5 かなり身についている)

3-3. 基本的な医学知識と技術



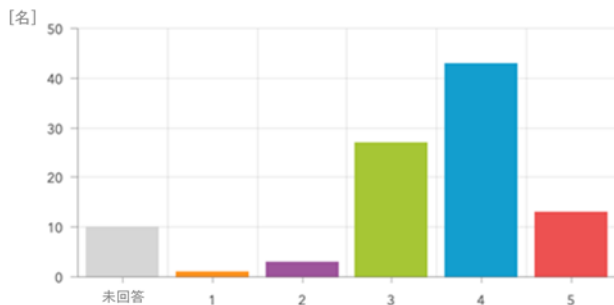
3-3. 基本的な医学知識と技術を習得し、協調性と指導力をもって診療や保健指導、医学研究を實踐できる。(1 全く身についていない, 2 やや身についていない, 3 どちらでもない, 4 やや身についている, 5 かなり身についている)

3-4. 論理的思考



3-4. 現状に潜む問題点を課題として提起し、科学的根拠および適確な方法に基づく論理的思考を通して自ら解決できる。(1 全く身についていない, 2 やや身についていない, 3 どちらでもない, 4 やや身についている, 5 かなり身についている)

3-5. 社会的責任



3-5. 札幌医科大学医学部医学科の卒業・修了者が果たすべき社会的責任について、以下の選択肢から当てはまるものをご回答ください。(1 全く責任を果たしていない, 2 やや責任を果たしていない, 3 どちらでもない, 4 やや責任を果たしている, 5 大いに責任を果たしている)

N=96

- 3-3. 基本的な医学知識と技術を習得し、協調性と指導力をもって診療や保健指導、医学研究を實踐できることについて、59.3% が身についている（「かなり/やや身についている」）と回答した。
- 3-5. 本学の卒業生が果たすべき社会的責任について、65.1% が責任を果たしている（「大いに/やや責任を果たしている」）と回答した。

5-3 学外病院アンケート(2020 年度試行調査)

統合 IR 部門実施

札幌医科大学卒業生を対象とした医学部コンピテンスの到達度(2020 年実施)

【調査期間】2021 年 3 月～4 月

【調査対象】初期・後期・専門医臨床研修プログラムを全て有している施設にて教育を担当する医師。

【アンケート回収率】道内 20 施設にアンケートを郵送し、11 施設(55%)より回答。

【アンケートの手法】4～5 段階尺度にて各項目への合意度等

【アンケート項目】

項目 1：プロフェッショナリズム

医療倫理および生命倫理の原則を理解し、人の命及び健康を守る医師の使命と職責を自覚し行動できていますか。

項目 2：医学知識

医学の基礎となる自然科学、基礎医学、臨床医学、社会医学の知識を有し活用できていますか。

項目 3：医療の実践

臨床情報を収集、整理して臨床推論から診断を導き、根拠に基づいた医療技術を個々の状況に応じて実践できていますか。

項目 4：問題対応能力

既存の知識や技能では対応できない問題を抽出し、問題解決に向けた情報を収集、分析して構想を示すことができますか。

項目 5：コミュニケーション

患者・家族、医療チームのメンバーと良好なコミュニケーションをとり、チームの一員として役割を果たすことできていますか。

項目 6：科学的探求

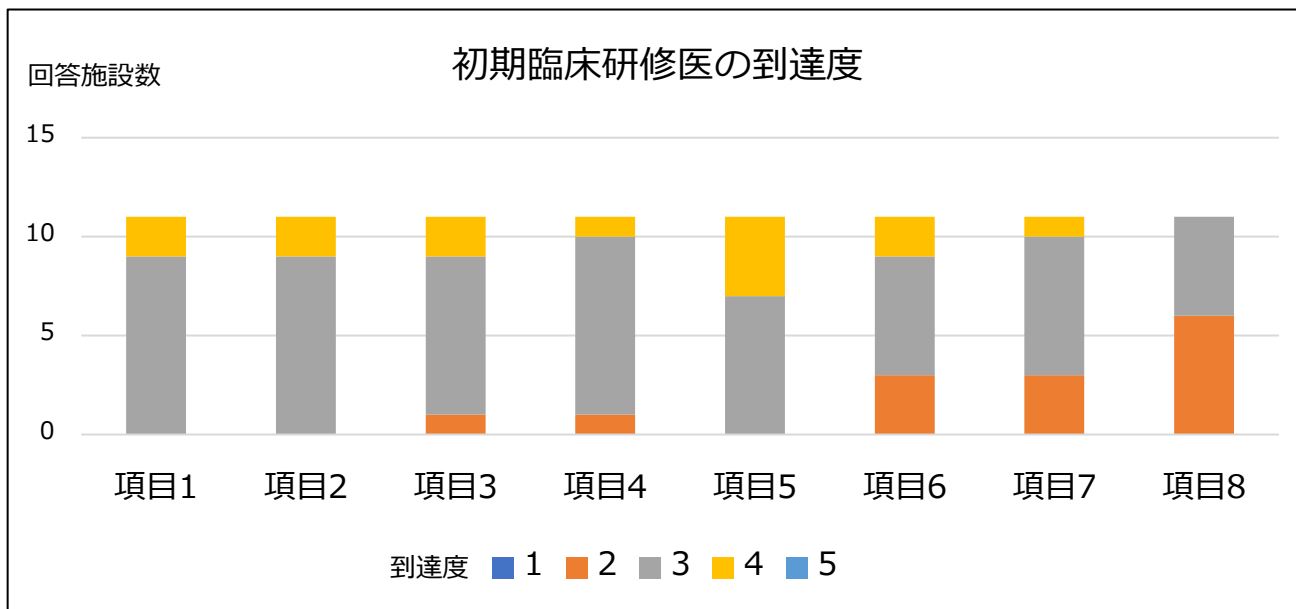
科学的思考に基づいた探究心をもち、医学研究を遂行する意欲と基礎的素養を有していますか。

項目 7：地域医療

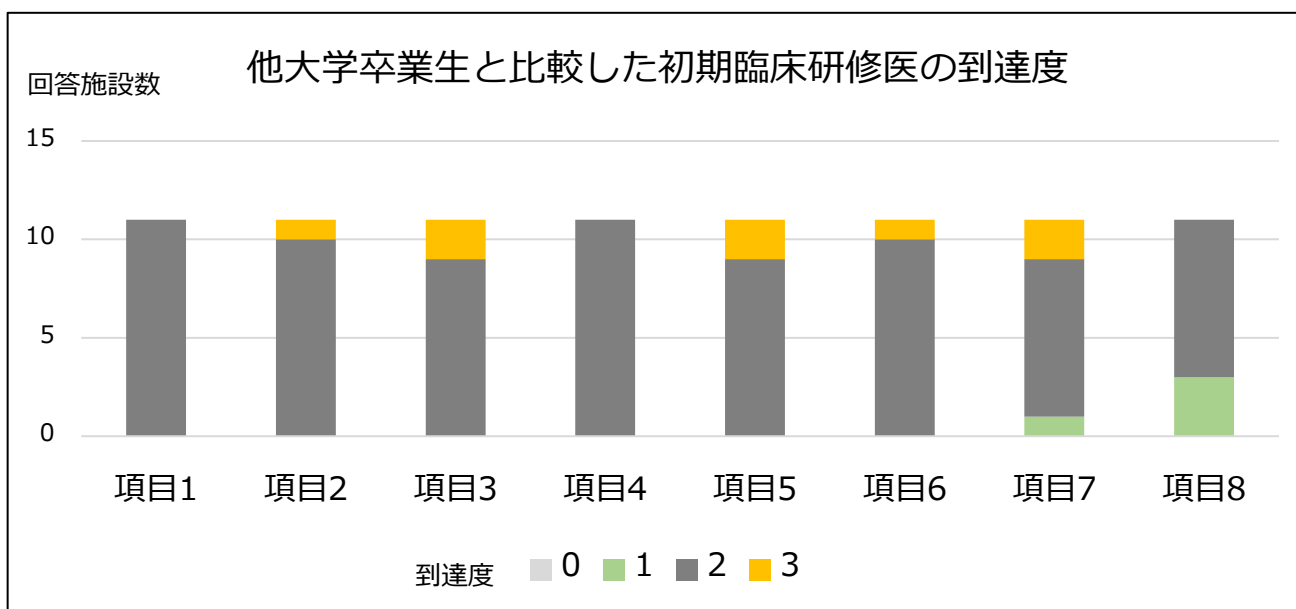
地域における医療専門職の役割を理解し、地域社会の健康の向上及び増進に向けた医療を実践できていますか。

項目 8：国際貢献

国際的視野に立って医療・保健に関わる知識を活用することができますか。

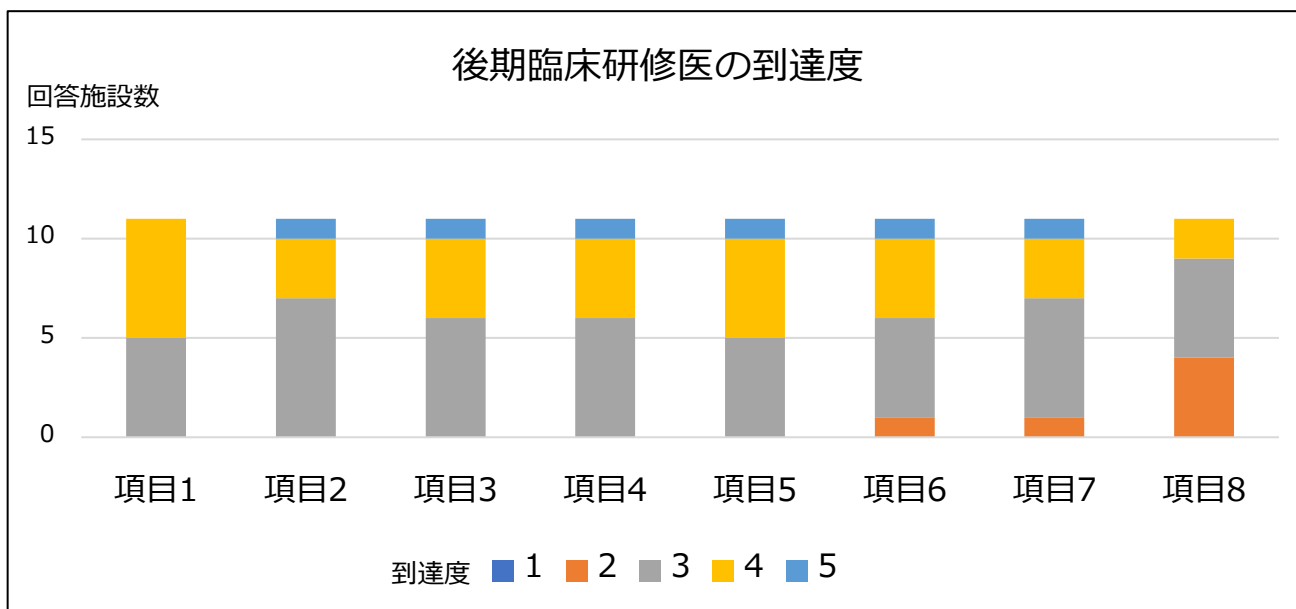


1:できていない, 2:あまりできていない, 3:標準的にできている, 4:標準以上にできている, 5:極めて優れている

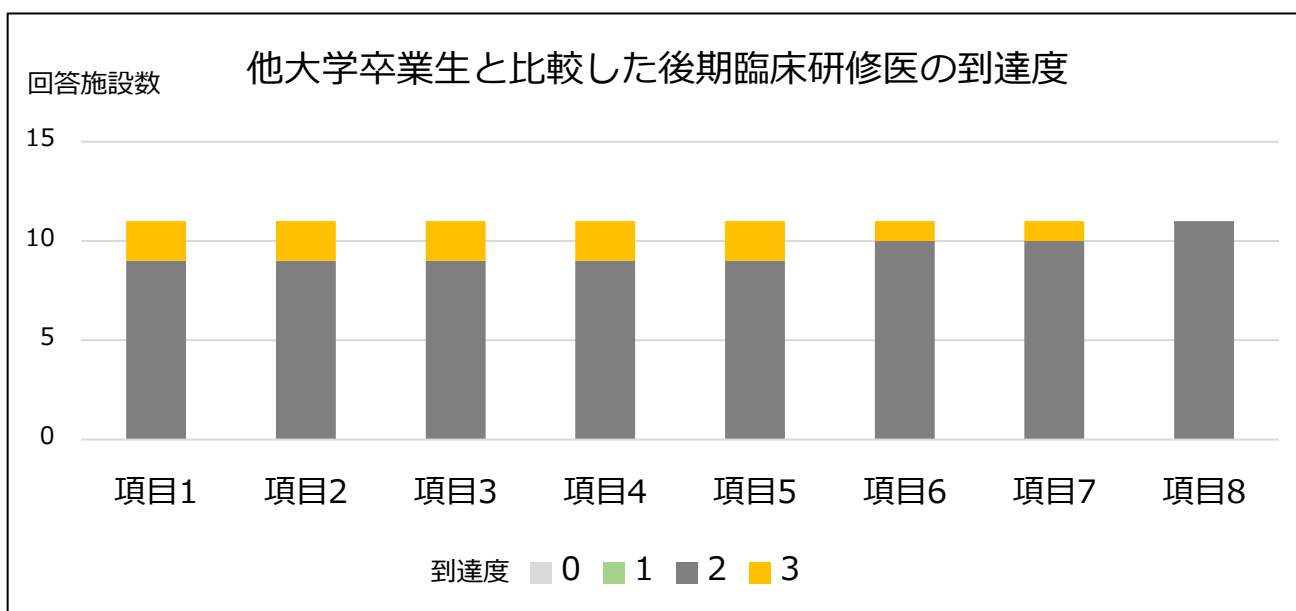


0:評価不可能, 1:劣っている, 2:同じレベルにある, 3:優れている

項目 1 : プロフェッショナリズム、項目 2 : 医学知識、項目 3 : 医療の実践、項目 4 : 問題対応能力
 項目 5 : コミュニケーション、項目 6 : 科学的探求、項目 7 : 地域医療、項目 8 : 国際貢献

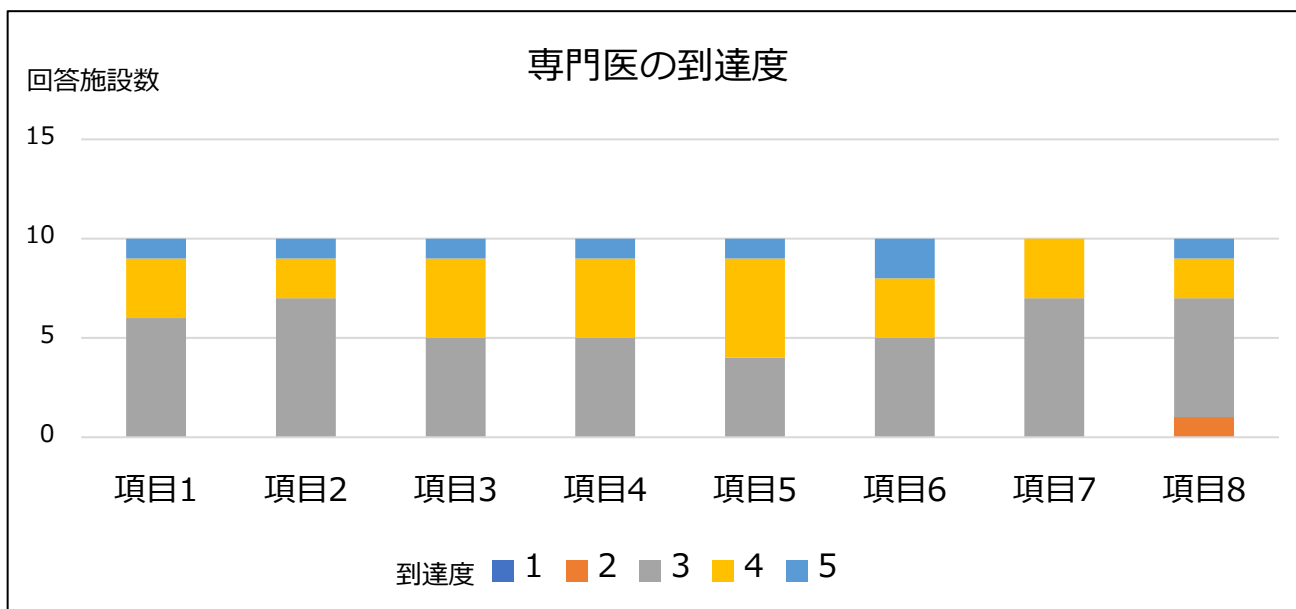


1:できていない, 2:あまりできていない, 3:標準的にできている, 4:標準以上にできている, 5:極めて優れている

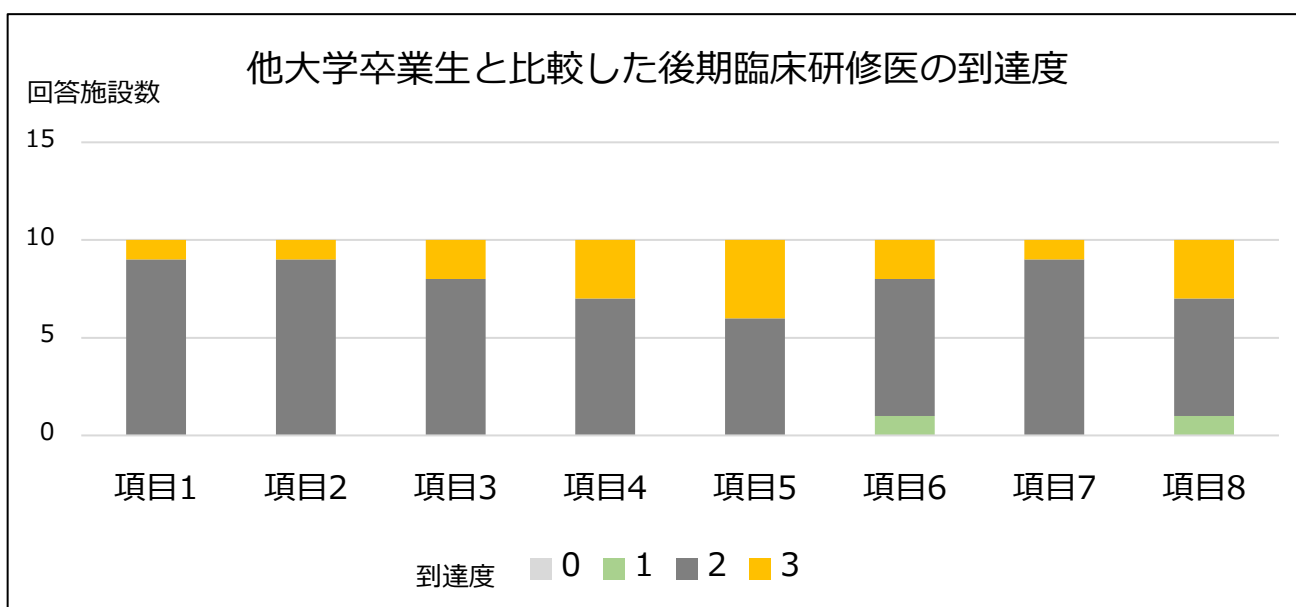


0:評価不可能, 1:劣っている, 2:同じレベルにある, 3:優れている

項目 1 : プロフェッショナリズム、項目 2 : 医学知識、項目 3 : 医療の実践、項目 4 : 問題対応能力
 項目 5 : コミュニケーション、項目 6 : 科学的探求、項目 7 : 地域医療、項目 8 : 国際貢献

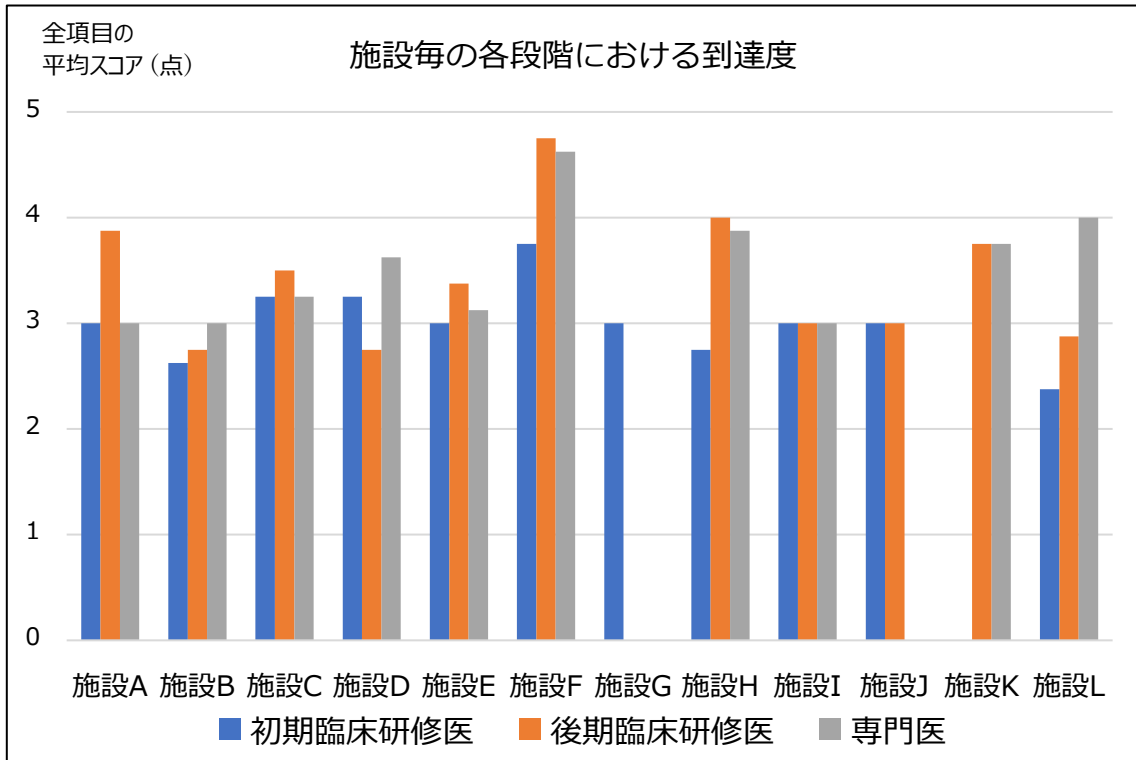


1:できていない, 2:あまりできていない, 3:標準的にできている, 4:標準以上にできている, 5:極めて優れている

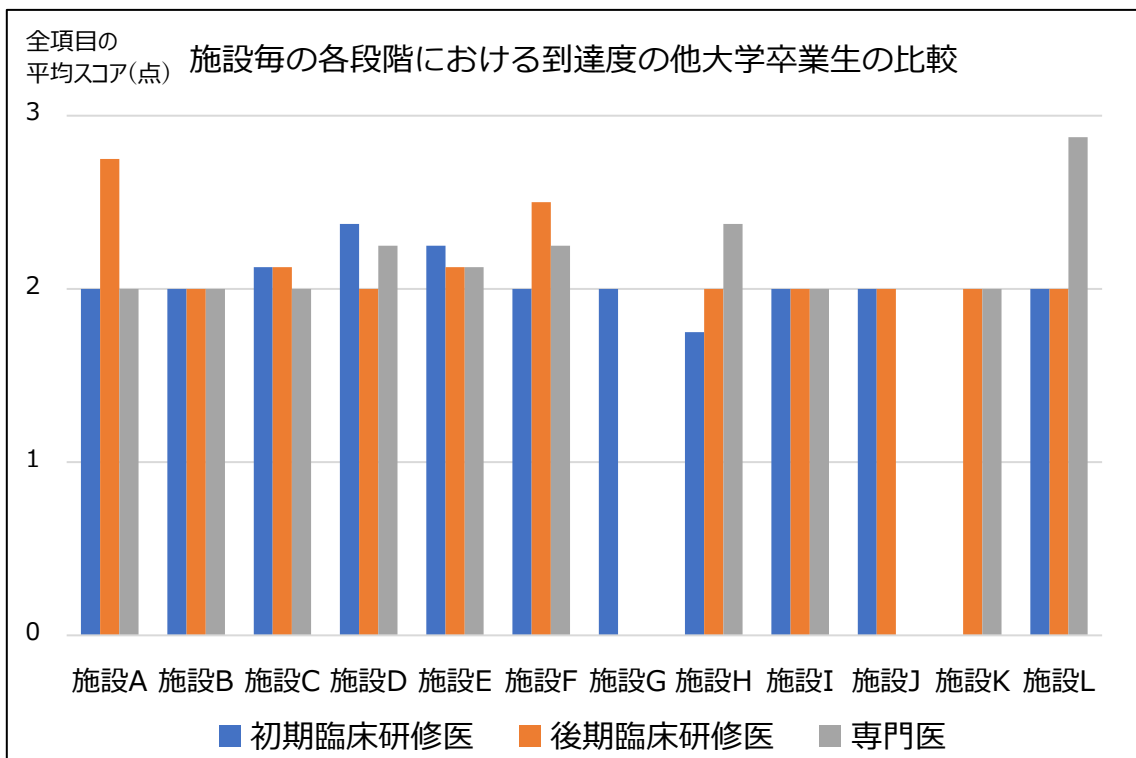


0:評価不可能, 1:劣っている, 2:同じレベルにある, 3:優れている

項目 1 : プロフェッショナリズム、項目 2 : 医学知識、項目 3 : 医療の実践、項目 4 : 問題対応能力
 項目 5 : コミュニケーション、項目 6 : 科学的探求、項目 7 : 地域医療、項目 8 : 国際貢献



1:できていない, 2:あまりできていない, 3:標準的にできている, 4:標準以上にできている, 5:極めて優れている



0:評価不可能, 1:劣っている, 2:同じレベルにある, 3:優れている

大学の建学の精神が医師養成に反映されているかを評価するために、本学医学部医学科のディプロマ・ポリシーに基づき設定した 8 つのコンピテンス（プロフェッショナリズム、医学知識、医療の実践、問題対応能力、コミュニケーション、科学的探求、地域医療、国際貢献）について本学関連の 20 施設にアンケート調査を行った。

初期・後期臨床研修においては、各施設はプロフェッショナリズム、医学知識、医療の実践、問題対応能力、コミュニケーションと比べ、科学的探求、地域医療、国際貢献の項目が十分ではないと回答するものが目立っており、コンピテンスの習熟が不均一であった。特に国際貢献は、専門医養成においても不十分である回答が多く、回答者に設問の設定意図が正しく伝わっていない可能性、コンピテンスの設定の問題、目標到達のための基盤学習との関係などについて、今後の検討する必要があると考えられた。

6. 全国データ

6-1 令和2年度 医学部医学科入学状況

文部科学省医学教育課調べ

https://www.mext.go.jp/content/20200904-mxt_igaku-100001063-2.pdf

【国立大学】

大学名	一般入試、AO入試、特別選抜等								編入学		
	募集人員	志願者数	受験者数	合格者数	入学者数	実質競争倍率	入学定員充足率	募集人員	志願者数	入学者数	
1	北海道大学	*102	377	351	102	102	3.44	100.0%	5	75	5
2	旭川医科大学	95	733	563	103	95	5.47	100.0%	10	186	10
3	弘前大学	112	443	381	119	113	3.20	100.9%	20	160	20
4	東北大学	116	517	406	121	118	3.36	101.7%	0	0	0
5	秋田大学	124	840	441	130	124	3.39	100.0%	5	138	5
6	山形大学	105	565	391	107	105	3.65	100.0%	0	0	0
7	筑波大学	134	476	446	140	134	3.19	100.0%	5	118	5
8	群馬大学	108	350	335	112	112	2.99	103.7%	15	318	15
9	千葉大学	117	740	378	129	117	2.93	100.0%	0	0	0
10	東京大学(理科Ⅲ類)	*100	423	338	101	101	3.35	101.0%	0	0	0
11	東京医科歯科大学	100	594	383	118	101	3.25	101.0%	5	36	5
12	新潟大学	122	490	419	123	122	3.41	100.0%	5	62	5
13	富山大学	105	616	384	106	105	3.62	100.0%	5	149	2
14	金沢大学	*111	404	274	111	111	2.47	100.0%	5	76	5
15	福井大学	110	800	350	115	110	3.04	100.0%	5	214	5
16	山梨大学	125	1,181	362	143	125	2.53	100.0%	0	0	0
17	信州大学	120	445	383	126	120	3.04	100.0%	0	0	0
18	岐阜大学	110	1,111	526	107	104	4.92	94.5%	0	0	0
19	浜松医科大学	115	685	354	120	114	2.95	99.1%	5	117	4
20	名古屋大学	107	369	307	111	111	2.77	103.7%	5	122	5
21	三重大学	125	557	337	127	125	2.65	100.0%	0	0	0
22	滋賀医科大学	95	343	302	96	95	3.15	100.0%	15	281	15
23	京都大学	107	295	272	108	108	2.52	100.9%	0	0	0
24	大阪大学	100	330	316	101	100	3.13	100.0%	10	101	9
25	神戸大学	112	385	260	112	112	2.32	100.0%	5	85	5
26	鳥取大学	104	706	648	105	104	6.17	100.0%	5	21	5
27	島根大学	102	574	510	104	102	4.90	100.0%	10	78	10
28	岡山大学	112	464	411	111	110	3.70	98.2%	5	40	5
29	広島大学	118	545	489	120	118	4.08	100.0%	0	0	0
30	山口大学	107	653	450	108	107	4.17	100.0%	10	229	10
31	徳島大学	114	258	200	118	114	1.69	100.0%	0	0	0
32	香川大学	109	799	483	114	109	4.24	100.0%	5	97	5
33	愛媛大学	110	893	595	115	110	5.17	100.0%	5	58	5
34	高知大学	110	696	509	113	110	4.50	100.0%	5	97	5
35	九州大学	110	274	255	111	111	2.30	100.9%	0	0	0
36	佐賀大学	103	632	378	103	103	3.67	100.0%	0	0	0
37	長崎大学	120	380	348	120	120	2.90	100.0%	5	151	5
38	熊本大学	110	574	539	112	110	4.81	100.0%	0	0	0
39	大分大学	100	451	241	102	100	2.36	100.0%	10	209	5
40	宮崎大学	110	683	327	114	111	2.87	100.9%	0	0	0
41	鹿児島大学	110	643	387	112	110	3.46	100.0%	10	181	6
42	琉球大学	112	617	385	114	112	3.38	100.0%	5	118	5
国立大学 計		4,638	23,911	16,414	4,784	4,645	3.43	100.2%	200	3,517	186

【公立大学】

大学名	一般入試、AO入試、特別選抜等							編入学		
	募集人員	志願者数	受験者数	合格者数	入学者数	実質競争倍率	入学定員充足率	募集人員	志願者数	入学者数
43 札幌医科大学	110	414	355	110	110	3.23	100.0%	0	0	0
44 福島県立医科大学	130	420	345	137	129	2.52	99.2%	0	0	0
45 横浜市立大学	90	292	240	100	90	2.40	100.0%	0	0	0
46 名古屋市立大学	97	287	287	98	97	2.93	100.0%	0	0	0
47 京都府立医科大学	107	261	238	108	107	2.20	100.0%	0	0	0
48 大阪市立大学	95	262	210	95	95	2.21	100.0%	0	0	0
49 奈良県立医科大学	113	1,403	699	124	113	5.64	100.0%	1	2	1
50 和歌山県立医科大学	100	225	178	101	100	1.76	100.0%	0	0	0
公立大学 計	842	3,564	2,552	873	841	2.92	99.9%	1	2	1

【私立大学】

大学名	一般入試、AO入試、特別選抜等							編入学		
	募集人員	志願者数	受験者数	合格者数	入学者数	実質競争倍率	入学定員充足率	募集人員	志願者数	入学者数
51 岩手医科大学	126	2,571	2,479	263	124	9.43	98.4%	4	15	4
52 東北医科薬科大学	100	1,642	1,582	325	100	4.87	100.0%	0	0	0
53 自治医科大学	123	2,728	2,634	168	123	15.68	100.0%	0	0	0
54 獨協医科大学	120	3,305	3,020	273	120	11.06	100.0%	0	0	0
55 埼玉医科大学	130	5,179	4,725	249	130	18.98	100.0%	0	0	0
56 国際医療福祉大学	140	4,001	3,882	413	140	9.40	100.0%	0	0	0
57 杏林大学	115	3,385	3,186	326	115	9.77	100.0%	0	0	0
58 慶應義塾大学	110	1,459	1,228	211	110	5.82	100.0%	0	0	0
59 順天堂大学	135	4,082	3,771	325	135	11.60	100.0%	0	0	0
60 昭和大学	109	4,421	4,099	285	109	14.38	100.0%	0	0	0
61 帝京大学	116	9,897	9,341	307	122	30.43	105.2%	0	0	0
62 東京医科大学	119	2,713	2,377	290	119	8.20	100.0%	0	0	0
63 東京慈恵会医科大学	110	1,963	1,800	321	110	5.61	100.0%	0	0	0
64 東京女子医科大学	110	1,506	1,478	227	111	6.51	100.9%	0	0	0
65 東邦大学	115	2,810	2,626	295	115	8.90	100.0%	0	0	0
66 日本大学	120	3,722	2,944	194	120	15.18	100.0%	0	0	0
67 日本医科大学	126	4,118	3,720	211	126	17.63	100.0%	0	0	0
68 北里大学	118	2,064	1,996	279	118	7.15	100.0%	*0	10	1
69 聖マリア医科大学	115	2,496	2,134	268	115	7.96	100.0%	0	0	0
70 東海大学	103	4,917	4,446	233	104	19.08	101.0%	*15	258	15
71 金沢医科大学	107	4,911	4,514	237	107	19.05	100.0%	*3	45	4
72 愛知医科大学	115	3,521	3,454	356	117	9.70	101.7%	0	0	0
73 藤田医科大学	120	3,455	3,274	330	120	9.92	100.0%	0	0	0
74 大阪医科大学	112	3,110	2,724	212	112	12.85	100.0%	0	0	0
75 関西医科大学	127	4,030	3,830	371	128	10.32	100.8%	0	0	0
76 近畿大学	107	3,599	3,413	244	106	13.99	99.1%	0	0	0
77 兵庫医科大学	112	2,165	2,067	260	112	7.95	100.0%	0	0	0
78 川崎医科大学	124	1,713	1,657	215	126	7.71	101.6%	0	0	0
79 久留米大学	115	3,387	3,049	160	116	19.06	100.9%	0	0	0
80 産業医科大学	105	1,708	1,549	122	105	12.70	100.0%	0	0	0
81 福岡大学	110	3,819	3,598	326	110	11.04	100.0%	0	0	0
私立大学 計	3,614	104,397	96,597	8,296	3,625	11.64	100.3%	22	328	24

国公立大学 計	9,094	131,872	115,563	13,953	9,111	8.28	100.2%	223	3,847	211
---------	-------	---------	---------	--------	-------	------	--------	-----	-------	-----

6-2 医学部医学科における国家試験等の状況(令和元年度)

文部科学省医学教育課調べ

https://www.mext.go.jp/content/20200904-mxt_igaku-100001063-2.pdf

【国立大学】

NO	大学名	平成26年度入学者					第114回国家試験(令和2年3月)合格者状況 <新卒(修業年限超過者を含む)>			
		入学者数	最低修業年限での 6年次在籍者数	最低修業年限での 6年次進級率	最低修業年限での 卒業者数	最低修業年限での 卒業率	出願者数	受験者数	合格者数	合格率
1	北海道大学	112	99	88.4%	97	86.6%	105	105	105	100.0%
2	旭川医科大学	131	111	84.7%	110	84.0%	133	130	124	95.4%
3	弘前大学	133	111	83.5%	111	83.5%	124	124	118	95.2%
4	東北大学	135	121	89.6%	119	88.1%	131	131	127	96.9%
5	秋田大学	127	115	90.6%	115	90.6%	119	119	118	99.2%
6	山形大学	125	103	82.4%	103	82.4%	128	126	119	94.4%
7	筑波大学	126	106	84.1%	105	83.3%	120	120	114	95.0%
8	群馬大学	123	95	77.2%	95	77.2%	118	118	113	95.8%
9	千葉大学	124	111	89.5%	111	89.5%	124	124	121	97.6%
10	東京大学	100	94	94.0%	92	92.0%	100	100	96	96.0%
11	東京医科歯科大学	108	92	85.2%	92	85.2%	107	107	107	100.0%
12	新潟大学	133	109	82.0%	109	82.0%	137	136	130	95.6%
13	富山大学	111	103	92.8%	101	91.0%	111	109	105	96.3%
14	金沢大学	117	107	91.5%	105	89.7%	125	121	114	94.2%
15	福井大学	115	98	85.2%	96	83.5%	110	106	106	100.0%
16	山梨大学	125	97	77.6%	94	75.2%	106	104	101	97.1%
17	信州大学	120	99	82.5%	98	81.7%	122	122	111	91.0%
18	岐阜大学	107	97	90.7%	95	88.8%	115	108	107	99.1%
19	浜松医科大学	120	113	94.2%	113	94.2%	123	122	118	96.7%
20	名古屋大学	116	111	95.7%	111	95.7%	121	120	112	93.3%
21	三重大学	125	121	96.8%	120	96.0%	130	129	123	95.3%
22	滋賀医科大学	117	90	76.9%	89	76.1%	111	110	105	95.5%
23	京都大学	111	104	93.7%	101	91.0%	111	111	106	95.5%
24	大阪大学	108	92	85.2%	92	85.2%	106	106	100	94.3%
25	神戸大学	117	108	92.3%	108	92.3%	120	120	115	95.8%
26	鳥取大学	110	86	78.2%	86	78.2%	102	102	98	96.1%
27	島根大学	112	76	67.9%	76	67.9%	99	99	89	89.9%
28	岡山大学	140	115	82.1%	112	80.0%	119	119	111	93.3%
29	広島大学	120	106	88.3%	105	87.5%	122	120	111	92.5%
30	山口大学	117	100	85.5%	98	83.8%	118	118	113	95.8%
31	徳島大学	114	83	72.8%	83	72.8%	102	102	98	96.1%
32	香川大学	114	98	86.0%	97	85.1%	114	114	110	96.5%
33	愛媛大学	105	105	100.0%	104	99.0%	116	116	109	94.0%
34	高知大学	115	88	76.5%	88	76.5%	104	101	96	95.0%
35	九州大学	112	97	86.6%	97	86.6%	112	112	108	96.4%
36	佐賀大学	106	93	87.7%	92	86.8%	122	120	115	95.8%
37	長崎大学	121	106	87.6%	104	86.0%	130	130	125	96.2%
38	熊本大学	116	93	80.2%	92	79.3%	101	101	88	87.1%
39	大分大学	91	91	100.0%	91	100.0%	108	108	101	93.5%
40	宮崎大学	110	89	80.9%	88	80.0%	108	108	102	94.4%
41	鹿児島大学	117	111	94.9%	107	91.5%	117	111	110	99.1%
42	琉球大学	112	89	79.5%	88	78.6%	108	108	100	92.6%
国立大学 計		4,918	4,233	86.1%	4,190	85.2%	4,859	4,817	4,599	95.5%

【公立大学】

NO	大学名	平成26年度入学者				第114回国家試験（令和2年3月）合格者状況 ＜新卒（修業年限超過者を含む）＞				
		入学者数	最低修業年限での 6年次在籍者数	最低修業年限での 6年次進級率	最低修業年限での 卒業生数	最低修業年限での 卒業率	出願者数	受験者数	合格者数	合格率
43	札幌医科大学	110	103	93.6%	102	92.7%	116	116	109	94.0%
44	福島県立医科大学	130	117	90.0%	117	90.0%	126	126	122	96.8%
45	横浜市立大学	90	77	85.6%	77	85.6%	96	96	93	96.9%
46	名古屋市立大学	95	86	90.5%	86	90.5%	92	92	90	97.8%
47	京都府立医科大学	107	91	85.0%	91	85.0%	107	107	104	97.2%
48	大阪市立大学	95	78	82.1%	77	81.1%	90	90	88	97.8%
49	奈良県立医科大学	116	98	84.5%	92	79.3%	113	105	104	99.0%
50	和歌山県立医科大学	84	84	100.0%	82	97.6%	102	97	97	100.0%
公立大学 計		827	734	88.8%	724	87.5%	842	829	807	97.3%

【私立大学】

NO	大学名	平成26年度入学者				第114回国家試験（令和2年2月）合格者状況 ＜新卒（修業年限超過者を含む）＞				
		入学者数	最低修業年限での 6年次在籍者数	最低修業年限での 6年次進級率	最低修業年限での 卒業者数	最低修業年限での 卒業率	出願者数	受験者数	合格者数	合格率
51	岩手医科大学	130	111	85.4%	97	74.6%	142	110	105	95.5%
52	東北医科薬科大学									
53	自治医科大学	123	114	92.7%	114	92.7%	121	119	119	100.0%
54	獨協医科大学	121	111	91.7%	111	91.7%	136	128	114	89.1%
55	埼玉医科大学	128	102	79.7%	100	78.1%	125	125	124	99.2%
56	国際医療福祉大学									
57	杏林大学	117	80	68.4%	80	68.4%	102	96	93	96.9%
58	慶應義塾大学	113	103	91.2%	102	90.3%	107	107	106	99.1%
59	順天堂大学	127	123	96.9%	122	96.1%	126	126	125	99.2%
60	昭和大学	118	102	86.4%	98	83.1%	116	112	110	98.2%
61	帝京大学	123	82	66.7%	80	65.0%	112	109	94	86.2%
62	東京医科大学	120	95	79.2%	95	79.2%	113	112	109	97.3%
63	東京慈恵会医科大学	111	100	90.1%	100	90.1%	109	109	104	95.4%
64	東京女子医科大学	112	103	92.0%	103	92.0%	106	106	98	92.5%
65	東邦大学	92	92	100.0%	92	100.0%	126	119	113	95.0%
66	日本大学	130	102	78.5%	89	68.5%	135	114	113	99.1%
67	日本医科大学	114	89	78.1%	88	77.2%	108	108	106	98.1%
68	北里大学	120	100	83.3%	100	83.3%	129	118	113	95.8%
69	聖マリア医科大学	115	89	77.4%	87	75.7%	113	108	103	95.4%
70	東海大学	119	98	82.4%	91	76.5%	112	103	96	93.2%
71	金沢医科大学	115	97	84.3%	97	84.3%	134	129	109	84.5%
72	愛知医科大学	115	100	87.0%	89	77.4%	114	104	98	94.2%
73	藤田医科大学	110	92	83.6%	92	83.6%	118	112	106	94.6%
74	大阪医科大学	110	90	81.8%	90	81.8%	102	99	99	100.0%
75	関西医科大学	112	92	82.1%	90	80.4%	111	105	100	95.2%
76	近畿大学	110	89	80.9%	82	74.5%	124	106	104	98.1%
77	兵庫医科大学	114	92	80.7%	92	80.7%	113	111	108	97.3%
78	川崎医科大学	111	75	67.6%	73	65.8%	122	99	98	99.0%
79	久留米大学	115	105	91.3%	104	90.4%	138	131	115	87.8%
80	産業医科大学	105	90	85.7%	85	81.0%	100	90	90	100.0%
81	福岡大学	110	87	79.1%	82	74.5%	110	98	92	93.9%
私立大学 計		3,360	2,805	83.5%	2,725	81.1%	3,424	3,213	3,064	95.4%

国公私立大学 計	9,105	7,772	85.4%	7,639	83.9%	9,125	8,859	8,470	95.6%
----------	-------	-------	-------	-------	-------	-------	-------	-------	-------