

# LEAP

SAPPORO  
MEDICAL UNIVERSITY  
2009 大学案内



札幌医科大学  
札幌医科大学大学院





## 建学の精神

- 一、進取の精神と自由闊達な気風
- 一、医学・医療の攻究と地域医療への貢献

## 理念

最高レベルの医科大学を目指します

- ・ 人間性豊かな医療人の育成に努めます
- ・ 道民の皆様に対する医療サービスの向上に邁進します
- ・ 国際的・先端的な研究を進めます

## アドミッションポリシー

### 医学部

医学部は、将来医師となるべき人として、次のような資質を持った人を求めます。

- 1 周りの人への思いやりを持ち、命を尊ぶ心を持つ人
- 2 知的好奇心に富み、科学的探求心・想像力を発揮できる人
- 3 高い倫理観を備え、地域社会に貢献する意志を持つ人
- 4 国際的な視野を持ち、社会や科学の問題にあたる意欲を持つ人

### 保健医療学部

保健医療学部では、次のような意思や能力を備えている人を求めます。

- 1 幅広い基礎学力を有し、自らの目標を達成するために努力することができる人
- 2 人間の健康に関心を持ち、地域の保健医療福祉に貢献する意思のある人
- 3 公德心を持ち、心豊かに人と接することができる人
- 4 自ら課題を発見し、問題解決に向けて主体的に取り組むことができる人

## CONTENTS

建学の精神・理念・アドミッションポリシー	01
組織図	03
topic 1 合同カリキュラム	05
topic 2 大学院修士課程開設 大学院/M.D.,Ph.D.コース開設	06
医学部	07
カリキュラム	09
教養教育	11
基礎医学	13
臨床医学	15
在校生からのメッセージ	17
卒業生からのメッセージ	19
卒業後データ	
大学院[医学研究科]博士課程	21
専攻分野	23
保健医療学部	27
カリキュラム	29
三学科合同カリキュラム	31
看護学科	33
理学療法学科	35
作業療法学科	37
在校生からのメッセージ	39
卒業生からのメッセージ	41
卒業後データ	
大学院[保健医療学研究科]	43
看護学専攻	44
理学療法学・作業療法学専攻	45
附属病院	47
附属総合情報センター	49
附属産学・地域連携センター	
附属がん研究所	51
教育研究機器センター	52
標本館	53
附属臨海医学研究所	54
キャンパスライフ	55
施設	57
部活動	59
国際交流	61
Q & A	62
MAP	63
学長からのメッセージ	65



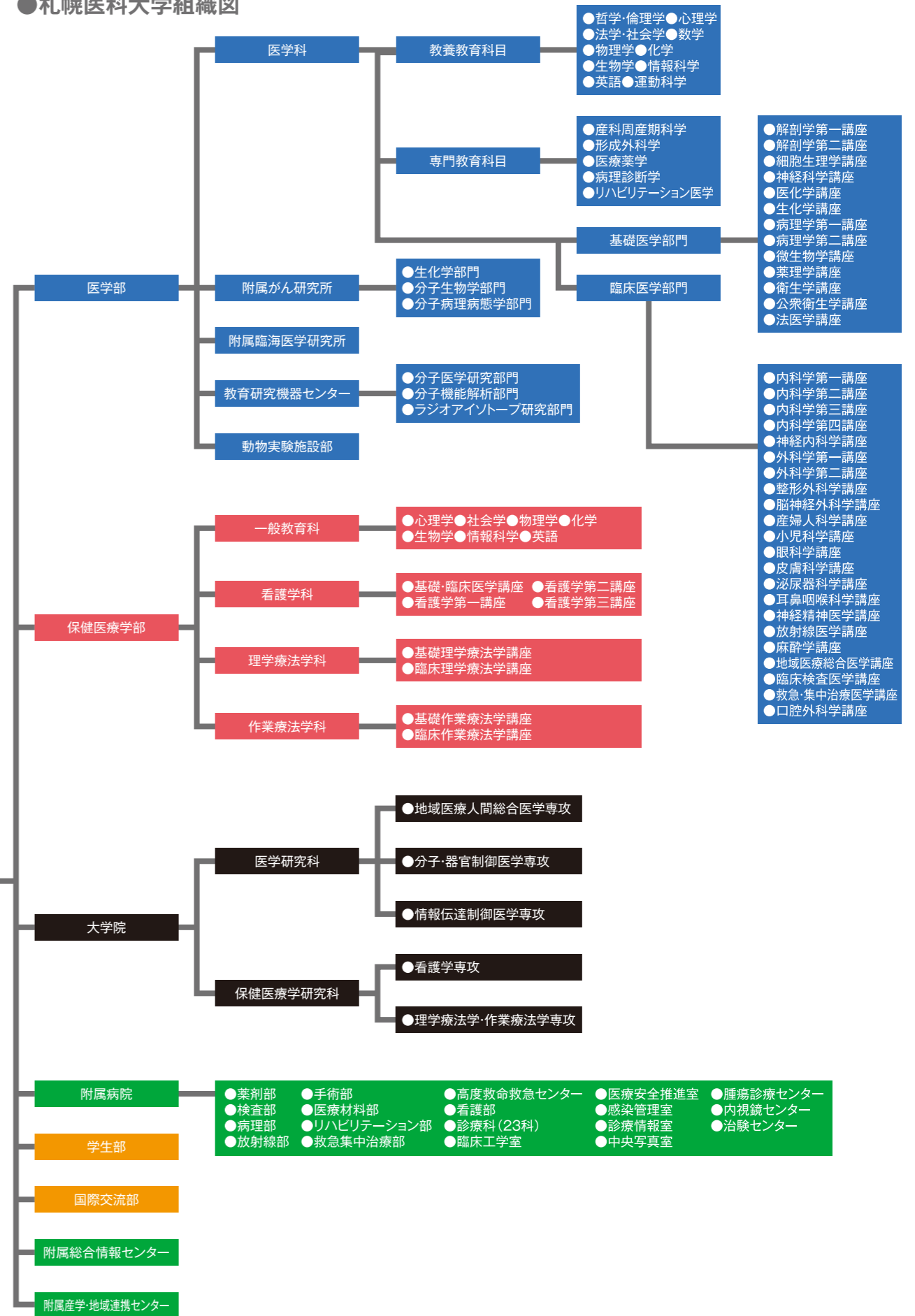
# 組織図

## 「教育」「研究」「医療」3つの側面をトータルに

札幌医科大学は、これからの医学、医療、保健、福祉の発展を目指した総合医科大学として、医学部と保健医療学部の二学部を擁し、さらに大学院、附属病院はじめとする組織を構えています。



●札幌医科大学組織図





# topic 1 合同カリキュラム

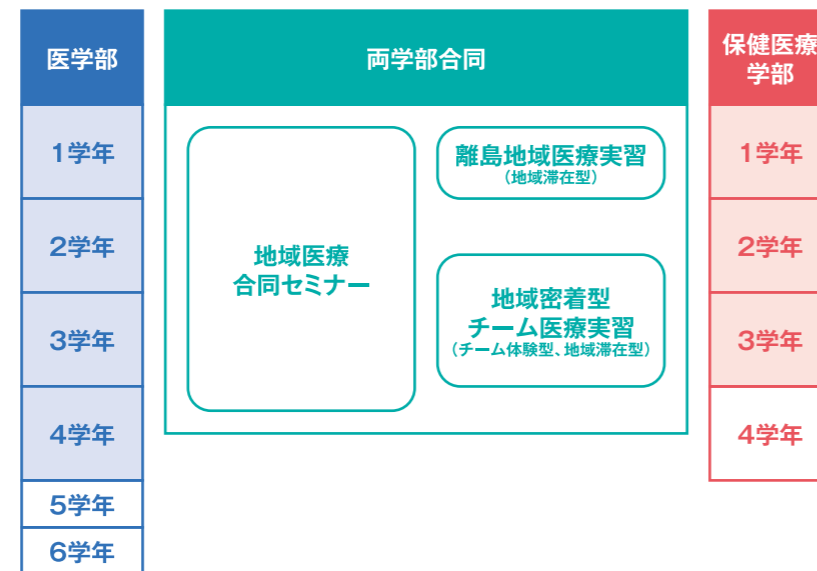
## 医学部と保健医療学部の合同カリキュラム 「学部一貫教育による地域医療マインドの形成」

### 学部の枠を超えて、地域医療の実践を

建学の精神の一つである「地域医療への貢献」に基づいた新しい教育プログラムを開講しています。それが文部科学省支援による地域医療マインド形成のための教育（選択科目）です。学内外の多くの施設の方々の協力のもと演習や実習を実施。学生と地域住民・医療者とのパートナーシップに基づいた相互交流を通じて、地域医療への関心と理解を深めることを目的としています。早期の1学年からほぼ4年間の一貫教育で、医学部・保健医療学部合同で行います。またこの早期教育は、専門教育につなげていく役割も担っています。

### 学内外の地域医療実習による 地域との相互理解醸成プログラム

#### ●地域医療マインドの形成のための教育プログラム(合同カリキュラム)



#### 離島地域医療実習



1学年を対象に利尻島の施設で生物学実習、および、医療・介護スタッフ、住民並びに患者・障害者と接し、対象者とのパートナーシップを学ぶ機会としています。

#### 地域密着型チーム医療実習



2、3学年を対象に道東のモデル地区（根釧地区）に滞在し実習を行っています。本実習を通して、地域スタッフ・住民と多くの時間を過ごし、地域医療・チーム医療への深い理解と意欲の向上に繋がっています。

#### 地域医療合同セミナー

地域医療に必要な基本的な知識と、パートナーシップを形成する基本的態度を獲得すること、さらに北海道の抱える保健医療の課題への理解を深めることを狙っています。1学年から4学年前半まで一貫性を持って積上げ式に内容を深めていきます。平成20年度に開始された両学部合同科目です。

# topic 2 大学院修士課程開設 大学院／M.D.,Ph.D.コース開設

## 修士課程

### 医学部以外の教育を受けた方にも、幅広く対応

札幌医科大学は医科学修士課程を新たに設置しました。今、医学は幅広い分野の人材を求めています。様々な経歴を持つ学生が医学に関連する保健、医療、法律や経済、さらには研究の分野で活躍することを目的として修士課程が設置されました。

本課程ではコンパクトかつ密度の高い医学講義が60名の各分野エキスパートによって行われる他、さらに、学生は各自のテーマに沿った研究をスタッフの丁寧な助言のもとに進めます。修士課程修了者には医科学修士の称号が授与され、修了者には医療分野を中心とした社会で活躍する道他に医学研究科博士課程に進学して研究者として歩む道も用意されています。

●いま、医学は幅広い分野の人材を求めています。  
札幌医科大学の医科学修士課程では、いろいろな分野の学生に医学教育を行っています。



## M.D.,Ph.D.コース

### 医学部第3学年から大学院へ入学可能

札幌医科大学医学部医学科・大学院医学研究科MD(医師)及びPhD(博士(医学))プログラム(MD-PhDプログラム)は、大学院教育を医学部在籍時から開始するプログラムです。医学部第3学年から基礎研究に携わることができ、基礎医学研究者を目指す学生にとってたいへん有利なプログラムです。

#### ●札幌医科大学医学部医学科・大学院医学研究科MD-PhDプログラム

MD-PhDプログラムに入った場合は、以下のコース1から3のいずれかを選択できます。

コース1						後期プログラム				
医学部1年	医学部2年	医学部3年	医学部4年	医学部5年	医学部6年	MD・PhD2年	MD・PhD3年	MD・PhD4年	× 臨床研究(2年)	
前期プログラム						国家試験		研究助成・RA適用		修了
コース2						後期プログラム				
医学部1年	医学部2年	医学部3年	医学部4年	医学部5年	医学部6年	× 臨床研究(2年)		MD・PhD2年	MD・PhD3年	MD・PhD4年
前期プログラム						国家試験		研究助成・RA適用		修了
コース3						後期プログラム				
医学部1年	医学部2年	医学部3年	医学部4年	MD・PhD1年	MD・PhD2年	MD・PhD3年	医学部5年	医学部6年	× 臨床研究(2年)	
				MDPhD入学	研究助成・RA適用		修了		国家試験	